

# **TUTA™ B2**

## **GSM-valvontakamera**

### **Suomenkielinen käsikirja**

**1.34 Version – 3.7.2014**

**Uusin versio tästä käsikirjasta löytyy internet-osoitteesta:**

[http://www.microdata.fi/pdf/TUTA/TUTA-B2\\_kasikirja.pdf](http://www.microdata.fi/pdf/TUTA/TUTA-B2_kasikirja.pdf)

## TUTA™ B2 – GSM-valvontakamera

Lämpimät onnittelut TUTA™ B2 GSM-valvontakameran hankinnasta! TUTA™ B2 on GSM-tekniikalla toimiva sisätiloihin soveltuva hälytinlaite, jossa on sisäänrakennettu tarkka digitaalinen kamera (300.000 pikseliä), liikkeentunnistus, GSM-tiedonsiirto-ominaisuudet (SIM-korttipaikka), mikrofoni, lämpötila-anturi, akku sekä IR-valaistus pimeässä tapahtuvaan kuvaukseen. Kameran avulla saadaan valvottavasta tilasta otettua kuvia tai kuvasarjoja, jotka laite liikkeentunnistuskoneistuksella laukaisemana ottaa ja lähettää MMS-kuvaviesteillä matkapuhelimiin tai lisäksi sähköpostiosoitteisiin.

Ulkoisten langattomien lisäanturien sekä hälytys sireenin avulla järjestelmää saadaan laajennettua isompiin tiloihin sekä lämpötilavalvontaan. Laitteen asetuksia sekä toimintaa voidaan helposti ohjata SMS-tekstiviesteillä sekä Android-sovelluksella.

**TUTA B2**-mallissa on kuvateknologiaan perustuvan liikkeentunnistuksen lisäksi myös PIR-liiketunnistusanturi.

Kun TUTA™ B2 on aktivoitu *vartiointitilaan* se lähettää sinulle, perheellesi tai vartiointiliikkeeseen tiedon hälytyksestä SMS-tekstiviestillä, puhelinsoitolla ja/tai MMS-kuvaviestinä – heti ilman viivettä.

TUTA™ B2 on yhteensopiva 433MHz-taajuusalueella toimivien langattomien lisäantureiden kanssa, kuten hälytys-sireeni, liikkeentunnistimet, ovi- ja ikkunaananturit, kaasu- ja savuhälyttimet jne. Langattoman anturit ovat käyttöönotolta vaivattomia ja niiden avulla pystytään järjestelmää laajentamaan isompienkin tilojen hälytinjärjestelmäksi.

TUTA™ B2 ilmoittaa SMS-tekstiviesteillä myös sähkökatkoksista sekä verkkovirran palautumisesta.

Toimiakseen laite tarvitsee SIM-kortin, yhteyden GSM-verkkoon sekä tarvittavat palvelut SMS- ja MMS-viestien lähettämiseen ja vastaanottamiseen. Laite ei tarvitse erillistä datasopimusta!

Copyright© 2007-2014 Microdata Finland Oy – info@microdata.fi

TUTA™ on Microdata Finland Oyn omistama tuotemerkki.

## **WARNING**

**Varmista, että laitteen sekä SIM-kortin salasana ovat tallessa ja turvallisessa paikassa niin, että ulkopuoliset eivät niihin pääse käsiksi!**

### **Huomioitavia turvallisuusasioita**

- Laitteessa on sisäänrakennettu langaton radiolähetin. Pidä se etäällä muista sähköisistä laitteista, jota mahdollisesti saattavat häiriintyä radiosignaalista.
- Sulje laite virtakytkimesä alueilla, joissa radiolähettimien, räjähtävien tai mahdollisesti räjähtävien laitteiden käyttö on kielletty.
- Älä laita laitetta tuleen, kuumuuteen eikä mihinkään muuhun paikkaan, joka saattaa aiheuttaa laitteen akun räjähtämisen.
- Käytä vain laitteen mukana tulevia virtalähteitä tai varmista maahantuojalta muiden soveltuvien virtalähteiden käyttö. Vääräntyyppisen virtalähteen käyttäminen saattaa vahingoittaa laitetta.
- Älä kytkä laitetta tietokoneen USB-porttiin, se vaurioittaa laitetta.
- Pidä tämä laite sekä sen lisävarusteet lasten ulottumattomissa.

### **Julkilausuma tuotteen käyttäjälle**

- Tuotetta kehitetään jatkuvasti, joten uusien ominaisuuksien tai muutosten myötä käsikirjassa mainitut teknisissä tiedoissa ja ominaisuuksissa saattaa ilmetä eroavaisuuksia.
- Käsikirjassa saattaa esiintyä puutteita tai virheitä.
- Laitteen käytössä tulee huomioida paikallinen lainsäädäntö sekä määräykset. Laitteen laillisesta käytöstä vastaa laitteen käyttäjä.
- Laitteen käytöstä suoraan tai välillisesti seuranneet seuraukset kuuluvat laitteen käyttäjälle tai laitetta palvelutuotannossa käyttävälle taholle.

### **Lisätietoa**

- Tämän suomenkielisen käsikirjan lisäksi löydät lisätietoa tuotepakkauksen mukana toimitettavasta englanninkielisestä käsikirjasta. Tutustu myös siihen ennen käyttöönottoa!

## Kappale 1: Ominaisuudet

- ✧ Laite tarvitsee toimiakseen SIM-kortin riittäväillä palveluilla sekä yhteyden GSM-matkapuhelinverkkoon. Laite pystyy lähettämään MMS-kuvan matkapuhelimiin, joissa MMS-multimediaspalvelut on tuettuna ja palvelut aktivoituna (varmistaa matkapuhelinoperaattoriltasi). Lisäksi laite voi lähettää lähettää kuvasarjan lisäksi sähköpostiviestinä.
- ✧ Asetusten määrittely: Laitteen etähallinta tapahtuu SMS-tekstiviesteillä tavallisista matkapuhelimista.
- ✧ Äänen etämonitorointi: Voit soittaa laitteeseen ja kuunnella vartioitua tilaa.
- ✧ Liikkeentunnistus: Sisäänrakennettu liiketunnistin tunnistaa liikkeen valvottavalta alueelta ja tekee siitä heti hälytyksen. B1-mallissa liikkeentunnistus PIR-tekniikalla.
- ✧ Langattomat lisäanturit: Tukee 15x langatonta liiketunnistinta, kuten ovimagneetti, IR-liiketunnistin, savu/kaasuhälytys jne. Kaikista kytketyistä antureista lähetetään hälytystilanteissa SMS-tekstiviesti.
- ✧ IR-valo: Jopa täysin pimeissä ja valottomissa tiloissa sisäänrakennetun IR-valon avulla saadaan kohteesta selväpiirteinen kuva muodostettua.
- ✧ Digitaalikaamera: 300.000 pikselin CMOS-kamera (VGA).
- ✧ Vastaanota kuvat matkapuhelimeen: Kamera lähettää MMS-kuvat suoraan matkapuhelimeesi, josta voit katsoa niitä milloin tahansa.
- ✧ Vastaanota kuvat sähköpostiin: Kamera lähettää MMS-kuvat suoraan sähköpostilaatikoosi, josta voit katsoa kuvia milloin tahansa.
- ✧ Monioimiset hälytykset: Kamera voi lähettää hälytykset sekä SMS-, MMS-, sähköpostilla että puhelinsoitolla.
- ✧ Helppo asentaa: Ei ylimääräisiä johtoja, helppo asentaa oikeaan paikkaan.
- ✧ Kauko-ohjaus: Tuotepakkaus sisältää 2x kauko-ohjainta, joissa lisäksi paniikki/hätäpainike sisäänrakennettuna.
- ✧ Sisäänrakennettu akku: Ladattava akku varmistaa laitteen toiminnan myös virtakatkosten aikana.
- ✧ Ilmoitus virtakatkoksista: Laite lähettää SMS-ilmoitusviestin virtakatkoksista.
- ✧ Lataa SMS-komentokäsikirja: SMS-komentojen ohjeet helposti ladattavissa SMS-komennon avulla omaan matkapuhelimeen.

## Tuotepakkauksen sisältö

- |                               |                                  |
|-------------------------------|----------------------------------|
| 1. B2 GSM-valvontakamera      | 1 kpl                            |
| 2. Langattomat kauko-ohjaimet | 2 kpl                            |
| 3. Virtalähde (12VDC)         | 1 kpl                            |
| 4. Käsikirja                  | 2 kpl (suomenkielinen + english) |

## Kappale 2: Terminologian selitykset

Kaikki MMS-ominaisuuksilla varustetut matkapuhelimet voivat vastaanottaa kuvasarjan kameralta SMS-komennon avulla.

Kaikki SMS-tekstiviesteillä varustetut matkapuhelimet voivat ohjata laitetta ja vastaanottaa sen lähettämiä SMS-hälytysviestejä.

Varmistaaksesi järjestelmän turvallisuuden pidä huoli, että tuotteen salasana sekä puhelinnumero pysyvät salassa ulkopuolisilta!

### Käyttöoikeustasot:

Laitteessa on kolme (3) eri käyttäjää/käyttäjryhmää, joilla kaikilla on eritasoiset käyttöoikeudet:

**Pääkäyttäjä (Master):** Pääkäyttäjän tulee tallettaa oma puhelinnumero GSM-valvontakameraan. (ks. "Kappale 4, Pikaohje, 3, Aseta pääkäyttäjää"). Ilman määriteltä Pääkäyttäjän puhelinnumero laite ei aktivoidu hälytystilaan eikä lähetä hälytyksiä! Vain yksi puhelinnumero voi olla kerrallaan Pääkäyttäjää ja tällä numerolla on kaikki käyttöoikeudet. Hälytyksen yhteydessä GSM-valvontakamera lähettää hälytystiedon pääkäyttäjälle sekä Perheenjäsenille. Pääkäyttäjän tulee muistaa varmasti laitteen salasana sekä puhelinnumero – vain Pääkäyttäjää voi vaihtaa laitteen salasanan!

**Perheenjäsen (Family):** Perheenjäsenillä on oikeus äänitarkkailuun, saada kuvia, lisätä antureita ja kauko-ohjaimia sekä vastaanottaa hälytyksiä. Tullaksesi Perheenjäsen-käyttäjäksi, pääkäyttäjän tulee lisätä puhelinnumero GSM-valvontakameraan. (ks. "Kappale 4, Pikaohje, Kohta 5"). Perheenjäsenen tulee kuitenkin tietää GSM-valvontakameran puhelinnumero.

**Vierailija (Guest):** Kuka tahansa voi olla Vierailija-käyttäjä, mikäli laitteen salasana sekä puhelinnumero ovat tiedossa. Vierailija voi käyttää mitä hyvänsä matkapuhelinnumeroa. SMS-tekstiviestikomentojen ja salasanan avulla vierailija voi saada kuvia kamerasta MMS-viestien välityksellä.

**Käyttäjien käyttöoikeuksien erottelutaulukko:**

Käyttäjätyyppi		Pääkäyttäjä	Perheenjäsen	Vierailija
Toiminto				
Muuta käyttöoikeuksia ja salasana		√	×	×
Liiketunnistus hälytykset	Vastaanota SMS-tekstiviesti	√	×	×
	Vastaanota MMS-multimediaviesti	√	×	×
	Vastaanota hälytyssoitto	√	√	×
	Vastaanota sähköposti	√	×	×
Hätäkuutsu hälytykset	Vastaanota SMS-tekstiviesti	√	×	×
	Vastaanota MMS-multimediaviesti	√	×	×
	Vastaanota hätäkutsun puhelinsoitto	√	√ (vain hätäkutsunumeroon)	
Kuuntelutila, digikuvan etäpyyntö		√	√	×
Pyytä tilatieto, kuvia, apukomennot ja ohjeet SMS-viestien avulla.		√	√	√ (salasana)
Lähetä kuvat sähköpostiin		√	√	×
Muuta laiteasetuksia SMS-tekstiviesteillä		√	√	×
Lisää, muokkaa tai poista lisäanturi		√	√	×
Kielivalintojen asetukset		√	×	×

**Aseta vartiointitila / Automaattiset hälytykset**

Vartiointitilaan asetus tarkoittaa, että laitteen liiketunnistus sekä siihen kytketyt langattoman anturit asettuvat valvontatilaan.

Kun kamera tunnistaa liikkeen tai saa ilmoituksen langantomilta antureilta, lähettää välittömästi SMS-tekstiviestin ja/tai MMS-kuvaviestit ja/tai soittaa puhelun. Laite soittaa määriteltyihin puhelinnumeroihin vuorotellen, kunnes jokin numeroista vastaan soittoon (maksimissaan 3x automaattista soittokertaa jokaiseen numeroon).

### **Hälytyksen purkaminen**

Hälytyksen purkaminen tarkoittaa sitä, että laite lopettaa hälytysten lähettämisen ja liikkeentunnitus sekä lisäanturit kytketään pois vartiointitilasta. Kamera ei lähetä hälytyksiä, ellei kauko-ohjaimen hätäkutsupainiketta paineta.

### **Hätäkutsunumero**

Kun kauko-ohjaimen hätäkutsupainiketta painetaan, laite soittaa määriteltyihin hätäkutsunumeroihin. Hätäkutsunumero voi olla lähimainen, sairaanhoitaja, vartija, vartiointiliike; tai yleinen hälytysnumero. Kun kauko-ohjaimen hätäkutsupainiketta painetaan laite soittaa ensin Pääkäyttäjän numeroon ja tämän jälkeen muihin hätäkutsunumeroihin. Vain Pääkäyttäjä voi määrittellä hätäkutsunumerot, joita voi maksimissaan olla 10 kpl (mukaanlukien Pääkäyttäjän numero).

### **Kuvien ottaminen ja kaappaaminen**

Pääkäyttäjät/Perheenjäsen/Vieraat voivat lähettää SMS-komentoviestin kameralle saadakseen tilasta MMS-kuvaviestit.

Pääkäyttäjät/Perheenjäsen voi lähettää kameralle SMS-komentoviestin kameralle saadakseen MMS-kuvaviestit sähköpostitse laitteeseen määriteltyyn sähköpostiosoitteeseen.

### **Kuuntelutila**

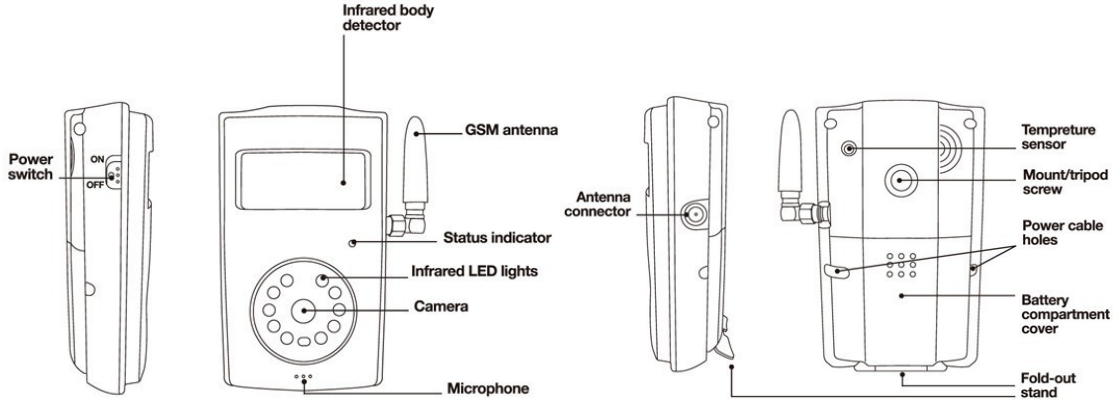
Pääkäyttäjät ja Perheenjäsen voivat etäisesti kuunnella valvottavaa tilaa puhelinsoitolla. Vain yksi käyttäjä kerralla voi kuunnella mitä tilassa tapahtuu.

### **Laiteasetukset**

Kaikki laiteasetukset voidaan tehdä SMS-tekstiviestikomennoilla.

## Kappale 3: Asennus

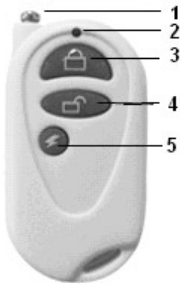
### TUTA B2 keskusyksikön esittely



- ▲ Power switch = Virtakytkin
- ▲ Temperature sensor = Lämpötila-anturi
- ▲ Infrared body detector = PIR-liikeanturi

Asennusvinkki: Saadaksesi parempia kuvia tulee kamera asentaa suojaisaan paikkaan!

### Kauko-ohjaimen esittely



- 1 = Antenni
- 2 = Merkkivalo
- 3 = Vartiointitila päälle
- 4 = Pura vartiointitila
- 5 = Hätäkutsupainike

### Keskusyksikön merkkivalon selitykset

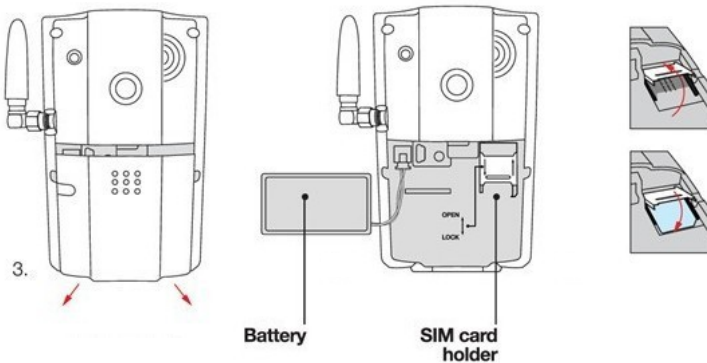
Väri	Toiminta	Tarkoittaa:
Punainen	Vilkkuu hitaasti	Käynnistyksen aikana, etsii GSM-verkkoa.
	Vilkkuu nopeasti	Hälytystila, liikkeentunnistus havaittu.
	Palaa jatkuvasti	Käynnistyksen aikana, jos jää palamaan tarkoittaa, että SIM-korttia ei asennettu oikein tai laitteessa on häiriö.
Vihreä	Palaa jatkuvasti	Valvontatila päällä, lähettää liikkeestä hälytyksiä.
	Vilkkuu hitaasti	Valvontatila pois päältä, ei lähetä hälytyksiä.
	Vilkkuu nopeasti	Tiedonsiirto päällä.
	Vilkkuu 2-sek	Tehdasasetukset palautettu onnistuneesti tai



	välein.	langaton anturi kytketty onnistuneesti.
Oranssi	Vilkkuu	Lukee/odottaa langattoman anturin tilatietoa.
	Palaa jatkuvasti	Yhteys tietokoneeseen.
Punainen & Vihreä	Vilkkuvat vuorotellen	Kytkeytyy langattomaan anturiin

Huom: Hidas vilkkuminen = 1x sekunnissa, nopea vilkkuminen = 2x sekunnissa.

### Laiteasennus



#### Asenna SIM-kortti - poista PIN-koodin kysely ennen asennusta!

Avaa takakansi sitä alaspäin liuuttamalla. Irroita akku. Liuuta SIM-kortti metalipinnat alaspäin suunnattuna SIM-korttipaikkaan. Kytke akku ja sulje takakansi. Liittymässä tulee olla MMS-palvelut aktivoituna ja PIN-koodin kysely pois päältä! Testa SIM-kortin matkapuhelimessasi lähettämällä itsellesi MMS-viestin.

#### Kiinnitysjalan asentaminen



Kiinnitä jalka seinään, pöydälle tai kattoon ruuveilla. Valitse asennuspaikka huolellisesti:

- ✧ Vältä kameran suuntausta kirkkaaseen valoon, kuten lampuun, aurinkoon tai heijastavaan ikkunaan.
- ✧ GSM-matkapuheliverkon heikko signaalivoimakkuus saattaa vaikuttaa MMS-viestien siirtonopeuteen, Vältä laitteen asennusta tiloihin, joissa GSM-verkon kuuluvuus on huono (tarkista GSM-kenttä omalla matkapuhelimellasi käyttäen

saman operaattorin SIM-korttia)

- ✧ Asennuksen jälkeen ota muutama testikuva, jolla saat tarkistettua GSM-verkon toimivuuden sekä kameran suuntauksen.

### ■、 Kytke ulkoinen virtalähde – lataa akkua 12h ennen käyttöönottoa

Varmista, että laitteen sisäisen akun (LiON) johto on kytkettynä valkoiseen liittimeensä takanannen alla. Kytke laitteen virtalähde seinäpistokkeeseen ja virtalähteen USB-liitin itse laitteeseen. Kamera ilmoittaa SMS-viesteillä virransyötössä tapahtuvista muutoksista. Jos virransyöttö katkeaa, lähetetään tekstiviesti "Virransyöttö katkennut...". Virransyötön palatessa normaaliksi lähetetään SMS-tekstiviesti: "Virransyöttö palautunut...".

## Kappale 4: Pikaohje

### SMS-komentoviestien ohjeet:

- 📁) SMS-komennot koostuvat # -merkeistä, numeroista ja kirjaimista.
- 📄) Pääkäyttäjä/Perheenjäsen SMS-komentomuoto: **#koodi#sisältö#**
- 📄) Vierailija SMS-komentomuoto: **#koodi#salasana#sisältö#**.
- 📄) Salasana on 4-numeroinen, **oletussalasana on "1234"**.
- 📄) Puhelinnumeron voi olla max. 16 numeron mittainen.
- ⌚) Laite vastaa sille lähetettyihin SMS-komentoihin SMS-viestillä.

**Huom! Vastausviesti voidaan ohittaa "#"-merkillä SMS-komennossa.**

### Laitteen käynnistäminen ja sammuttaminen

Laite käynnistyy kytkemällä laitteen virtakytkin yläasentoon, jonka jälkeen punainen merkkivalo jää palamaan 3-5 sekunnin ajaksi, jonka jälkeen sama valo jää hitaasti vilkkumaan. Noin. 35 sekuntia myöhemmin valo vaihtuu vihreäksi ja jää hitaasti vilkkumaan (=vartitointitila ei ole aktivoitu) tai palaa vihreänä (=vartitointi tila aktivoitu). Tämä tarkoittaa, että kamera toimii normaalisti ja etsii GSM-verkkoa. Mikäli merkkivalot jäävät johonkin muuhun tilaan, lue käsikirjasta tarkemmat selitykset merkkivaloille.

Laite sammutetaan kytkemällä virtakytkin ala-asentoon.

### Uuden laitteen käyttöönotto

**Tapa 1:** Käynnistyksen jälkeen soita laitteeseen matkapuhelimellasi. Puhelu katkaistaan, joka tarkoittaa sitä, että puhelinnumero on tunnistettu ja se on määritelty

pääkäyttäjä numeroksi sekä tallennettu keskusyksikön muistiin.

**Huom! Varmista, että määriteltävä pääkäyttäjän puhelinnumero ei ole salainen!**

**Tapa 2:** Lähetä laitteelle seuraava SMS-tekstiviesti matkapuhelimellasi:

#00#SIMnumero#

SIM-numero = Laitteeseen asennettavan SIM-kortin numero (+35840xxxxx)

Käynnistyksen jälkeen laite vastaa SMS-tekstiviestillä:

“Tervetuloa käyttämään TUTAa. Salasanasi on 1234”.

### **Aktivoi kauko-ohjain**

Kun laite on käynnistynyt, paina keskusyksikön takana (kannen alla) olevaa asetuspainiketta 3 sekunnin ajan, jolloin laite siirtyy ”kuuntelu-tilaan”. Kuuntelu-tilassa laitteen merkkivalo vilkkuu hitaasti. Tämän jälkeen paina aktivoitavan kauko-ohjaimen mitä tahansa näppäintä, jolloin keskusyksikkö vastaanottaa radiosignaalin kauko-ohjaimelta. Tällöin keskusyksikön merkkivalo vilkahtaa kaksi kertaa ja antaa piip-merkkiäänän ohjelmoinnin onnistumisen merkiksi. Voit ohjelmoida myös toisen kauko-ohjaimen samalla tavalla kuin ensimmäisen. Keskusyksikkö poistuu kuuntelu-tilasta automaattisesti 15 sekunnin kuluttua tai mikäli laitteen asetuspainiketta painetaan uudestaan. Keskusyksikkö tukee maksimissaan viittä (5) eri kauko-ohjainta.

### **MMS-asetusten määrittely**

Varmista, että SIM-kortin MMS-palvelut ovat varmasti aktivoitu! Testaaminen tapahtuu seuraavalla tavalla: asenna SIM-kortti matkapuhelimeen ja lähetä itsellesi MMS-kuvaviesti. Mikäli viesti ei ole perille, ota yhteys matkapuhelinoperaattoriisi palveluiden aktivoimiseksi.

TUTA-B2 laitteessa on esiasennettu suomalaisten operaattoreiden MMS-asetukset ja se osaa oletusarvoisesti hakea MMS-asetukset suoraan verkosta - poikkeuksena Sonera Prepaid ja Tele Finland -liittymät, joiden asetukset aktivoidaan komennoilla:

Sonera Prepaid: #145#sonerapre#

Tele Finland: #145#telefin#

Onnistuneen asetuksen jälkeen laite vastaa SMS-viestillä.

Tarkista ladatut MMS-asetukset: #55#

Tyhjennä ladatut MMS-asetukset: #54# (jos operaattori vaihtuu)

**Huom! MMS-viestien veloituksissa on huomattavia eroja – tarkista omasi!**

### **Kytke vartiointitila päälle**

Paina “Kytke vartiointitila” –näppäintä kauko-ohjaimessa.

Vartiointitilan kytkeytyessä päälle kuulet laitteesta “piip”-merkkiään, jonka jälkeen laite lähettää SMS-ilmoituksen “Hälytys päällä”. Vartiointitilassa merkkivalo jää kiinteästi vihreänä palamaan.

### **Pura vartiointitila**

Paina “Pura vartiointitila” -näppäintä kauko-ohjaimessa.

Vartiointitilan kytkeytyessä pois päältä kuulet laitteesta “piip”-merkkiään, jonka jälkeen laite lähettää SMS-ilmoituksen “Hälytys pois päältä”. Puretussa vartiointitilassa merkkivalo jää vilkkumaan vihreänä.

### **Kuvien kaappaaminen**

#### **Yksittäisen kuvan kaappaaminen:**

**Tapa 1:** Pääkäyttäjä voi soittaa kameraan ja katkaista puhelu heti puhelun yhdistyttyä. Tämän jälkeen tulee viesti “Pyyntö vastaanotettu. TUTA lähettää MMS kuvaa.”, jonka jälkeen kamera lähettää kuvan matkapuhelimeen.

**Tapa 2:** Lähetä seuraava SMS-komentoviesti kameralle:

Pääkäyttäjä ja Perheenjäsen: #03#

Vierailija-käyttäjä: #03#salasana#

#### **Useamman kuvan kaappaaminen samanaikaisesti:**

Lähetä seuraava SMS-komentoviesti kameralle:

Pääkäyttäjä/Perheenjäsen: #03#kuvien määrä#

Vierailija: #03#salasana#kuvien määrä#

Kun kuvakoko on 160x128 tai 320x240, kamera pystyy kaappaamaan maksimissaan 8

kuvaa kerrallaan, kuvien määrä tulee asettaa välille 1-8. Kuvakokoon ollessa 640x480 –tarkkuudella, kamera pystyy kaappaamaan maksimissaan 2 kuvaa , jolloin kuvien määrä tulee asettaa välille 1-2.

Kun viesti lähetetty kuvien kaappaamisesta kamera lähettää vastausviesitin “Pyyntö vastaanotettu. TUTA lähettää MMS kuvaa.”, jonka jälkeen kamera lähettää kuvat matkapuhelimeesi.

### **Valvottavan tilan etäkuuntelu**

#### **Kuuntelutilan aktivointi:**

Pääkäyttäjä tai perheenjäsen voi soittaa kameraan tavallisen äänipuhelun. Tunnistaessa puhelinnumeron laite vastaa puheluun, jonka jälkeen valvottavaa tilaa voidaan kuunnella ja mitä siellä tapahtuu.

#### **Etäkuuntelu hätäkutsun yhteydessä:**

Kun laite on käytössä ja kauko-ohjaimen “Hätäkutsu” –painiketta painetaan, kamera soittaa automaattisesti Pääkäyttäjän puhelinnumeroon. Soittoon vastaamalla saadaan puheyhteys muodostettua ja kuunneltua, mitä tilassa tapahtuu. Jos laitteen soittamaan soittoon ei vastata kolmen soittokerran jälkeen, laite lopettaa automaattisesti soittoyritykset..

### **Toimintatilan tarkistaminen**

Lähetä seuraava SMS-komentoviesti kameralle (salasanaa ei näytetä):

Pääkäyttäjä/Perheenjäsen: #07#

Vierailija: #07#salasana#

### **Ohjeiden lataaminen laitteelta**

Jos unohdat laitteen SMS-komennot, voit lähettää laitteelle kyselyn saadaksesi SMS-komennot tai tarkemman ohjekirjan matkapuhelimeesi joko SMS- tai MMS-viestinä.

#### **Lataa SMS-komentojen ohjeet:**

Lähetä seuraava SMS-komentoviesti kameralle:

Pääkäyttäjä/Perheenjäsen: #09#

Vierailija: #09#salasana#

#### **Lataa pikaohje tarkemmilla kuvauksilla:**

Lähetä seuraava SMS-komentoviesti kameralle:

Pääkäyttäjä/Perheenjäsen: #09#1#

Vierailija: #09#salasana#1#

## Palauta laitteen tehdasasetukset

Tällä toiminnolla saadaan laitteelle palautettua sen tehdasasetukset. Toiminto tyhjentää laitteen kaikki asetukset mukaan lukien salasana, Pääkäyttäjän puhelinnumero, kauko-ohjaimien ohjelmoinnit, langattomien antureiden määrittelyt jne.

**Tapa 1:** Sammula laite painamalla virtakytkin pohjaan ja pidä se siellä vähintään 20 sekunnin ajan. Tämän jälkeen paina laitteen takana olevaa ”Asetus”-painiketta ja pidä se pohjassa samalla, kun laitteeseen kytketään virrat virtakytkimestä. Pidä painike painettuna pohjassa vihreän merkkivalon palaessa 2-4 sekuntia, jonka jälkeen punainen merkkivalo vilkkuu hitaasti. Kun kuulet ”piip” –merkkiään on se merkki siitä, että laitteen asetukset ovat nollattu ja tehdasasetukset palautettu.

**Tapa 2:** Pääkäyttäjä lähettää seuraavan SMS-komentoviestin kameralle:

#08#salasana#

Laite vastaa tekstiviestillä ”TUTA on palautunut tehdasasetuksille”.

Huomaa:

1. SMS-komentoviesti tarvitsee salasanan. Muussa tapauksessa komentoa ei suoriteta ja laite lähettää seuraavanlaisen vastausviestin ”Tehdasasetuksien palautus #08#salasana#”.
2. Vain Pääkäyttäjä voi suorittaa tämän toiminnon. Muille käyttäjille laite vastaa viestillä ”SMS komento on virheellinen. Vain pääkäyttäjälle.”.
3. Tehdasasetusten palauttamisen jälkeen laite tulee uudelleenkäynnistää, kauko-ohjaimet sekä mahdolliset langattomat anturit tulee uudestaan määritellä. Ks. lisätietoa kappaleesta 4. Pikaohje, 2. Kameran käyttöönotto”.

## Kappale 5: Lisäominaisuuksien käyttö

### Kameran käyttöönotto

Käyttöoikeudet: Pääkäyttäjä

Kun kamera oletaan käyttöön ensimmäistä kertaa, tulee Pääkäyttäjän puhelinnumero määritellä kameraan. Puhelinnumero voidaan määritellä kahdella tavalla:

**Tapa 1:** Käynnistä kamera ja soita siihen puhelu. Laite tunnistaa soiton sekä puhelinnumeron ja määrittelee tunnistetun puhelinnumeron Pääkäyttäjän puhelinnumeroksi. Laite katkaisee puhelun merkiksi siitä, että numero on rekisteröity

(näyttää varattua).

**Tapa 2:** Lähetä seuraava SMS-tekstiviesti kameralle:

#00#

Vastaanotettua viestin kamera vastaa tekstiviestillä: “Tervetuloa käyttämään TUTAa. Salasanasi on 1234”.

Huomaa: Jos kamera on aktivoitu jo aikaisemmin ja Pääkäyttäjän numero määriteltynä, kamera tee mitään käytettäessä Tapaa 1. Tavassa 2 laite vastaa tekstiveistillä “Pääkäyttäjän numero on jo asetettu”.

### **Salasanan vaihtaminen**

Käyttöoikeudet: Pääkäyttäjä

Vaihda laitteen salasana käyttöönoton yhteydessä! Näin varmistat tietoturvan ja turvallisuuden ja estät ulkopuolisten pääsyn laitteeseen. Vain Pääkäyttäjä voi vaihtaa laitteen salasanan ja se tapahtyy lähettämällä seuraava SMS-komentoviestin kameralle:

#04#vanha salasana#uusi salasana#

Salasana tulee olla 4-numeroinen numero, **oletus salasana on 1234**. Uudesta salasanasta tulee määrittelyn jälkeen laitteen 4-numeroinen salasana. Onnistuneen määrittelyn jälkeen kamera lähettää tekstiviestin: ” Salasanasi on vaihdettu. Uusi salasanasi on xxxxxxxx”. Muissa tapauksissa kamera vastaa tekstiviestillä: “SMS komento on virheellinen. Vain pääkäyttäjälle”.

### **Vaihda pääkäyttäjän puhelinnumero**

Käyttöoikeudet: Pääkäyttäjä

Vain Pääkäyttäjä voi vaihtaa Pääkäyttäjän puhelinnumeron, joka tapahtuu lähettämälle kameralle seuraavanlainen SMS-komentoviesti:

#14#pääkäyttäjän uusi puhelinnumero#

Onnistuneen määrittelyn jälkeen kamera vastaa: “ Uusi pääkäyttäjän numero on \*\*\*\*\*”. Tämän jälkeen vanhalla pääkäyttäjän puhelinnumerolla ei ole enää pääkäyttäjän oikeuksia.

### **Lisää tai poista perheenjäsenen puhelinnumero**

Erot käyttäjien Pääkäyttäjä ja Perheenjäsen löydät kappaleesta 2, Termien selitykset, Käyttöoikeustasot. Pääkäyttäjän ei tarvitse lähettää salasanaa tekstiviestikomentojen yhteydessä.

Vai Pääkäyttäjällä on käyttöoikeudet lisätä tai poistaa Perheenjäsen puhelinnumero, muut saavat vastauksen “MS komento on virheellinen. Vain pääkäyttäjälle”.

### **Lisää perheenjäsenen puhelinnumero:**

Käyttöoikeudet: Pääkäyttäjä

Tullakseen Perheenjäseneksi tulee Pääkäyttäjän lähettää seuraavanlainen SMS-tekstiviesti kameralle. Maksimissaan voidaan määrittellä 10 Perheenjäsenen numerot.

#06#perheenjäsenen puhelinnumero#

Onnistuneen määrittelyn jälkeen kamera vastaa: “Perhenumero xxxxxxxx on lisätty onnistuneesti”.

### **Tarkista perheenjäsenen puhelinnumero:**

Katso 8. Toimintatilan tarkistus.

### **Poista perheenjäsenen puhelinnumero:**

Käyttöoikeudet: Pääkäyttäjä lähettää seuraavan SMS-komentoviestin kameralle:

### **Poista yksittäinen puhelinnumero:**

#113#perheenjäsenen puhelinnumero#

### **Poista useita perheenjäsenten puhelinnumeroita:**

#113#perheenjäsenen puhelinnumero #perheenjäsenen puhelinnumero#

### **Poista kaikki perheenjäsenten puhelinnumerot:**

#113#

Kun numero on onnistuneesti poistettu laitteen muistista, tulee siitä SMS-tekstiviestillä ilmoitus “Perhenumero \*\*\*\* on poistettu onnistuneesti” tai muussa tapauksessa “Perhenumeron \*\*\*\* poistaminen epäonnistui”

### **Lisää tai poista hätäkutsunumero**

Käyttöoikeudet: Pääkäyttäjä

Vain pääkäyttäjä voi lisätä tai poistaa hälytysnumeroita..

### **Lisää hätäkutsunumero:**

Lisätäksesi hätäkutsunumeron Pääkäyttäjän tulee lähettää SMS-komentoviesti



hätkutsunumerotiedon kera kameralle, jonka jälkeen se tallentuu kameran siusäiseen muistiin. Pääkäyttäjän numero on oletusarvoisesti myös hätkutsunumero ja sen lisäksi maksimissaan 9 muuta hätkutsunumeroa voidaan määritellä.

lähettä seuraavan SMS-komentoviestin kameralle:

**Lisää yksittäinen hätkutsunumero:**

#106#hätkutsunumero#

**Lisää useampi hätkutsunumero:**

#106#hätkutsunumero#hätkutsunumero#...

Onnistuneen määrittelyn jälkeen kamera vastaa viestillä: "Lisätty hätknumero xxxxxx onnistuneesti". Jos numerotaulukko on täynnä ja sinne yritetään lisätä uusi numero kamera vastaa viestillä: "Hätknumerot ovat näynnä. Poista vanhoja". Jos kameraan yritetään lisätä jo määritelty numero se vastaa: "Hätknumero \*\*\*\*\* on jo olemassa".

**Tarkista hätkutsunumerot:**

Katso Kappale 4. Pikaohje 8. Tarkista toimintotila

**Poista hätkutsunumero:**

Käyttöoikeudet: Pääkäyttäjä

Pääkäyttäjä lähettää seuraavan SMS-komentoviestin kameralle:

**Poista yksittäinen hätkutsunumero:**

#107#hätkutsunumero#

**Poista useampi hätkutsunumero:**

#107#hätkutsunumero#hätkutsunumero#...

**Poista kaikki hätkutsunumerot:**

#107#

Onnistuneen hätkutsunumeron poistamisen jälkeen laite vastaa viestillä: "Hätknumero \*\*\*\*\* on poistettu onnistuneesti" tai muussa tapauksessa "Hätknumeron \*\*\*\*\* poistaminen epäonnistui". Jos SMS-viestissä on virheellistä tietoa, laite vastaa viestillä "Hätknumero \*\*\*\*\* on väärä, tarkista ja yritä uudelleen."

**Kauko-ohjaimen käyttöohjeet**

Kauko-ohjaimessa on kolme painiketta: Aseta vartiointitila, Hätkutsupainike, Pura vartiointitila.

Kun Aseta vartiointitila –näppäintä painetaan kameran merkkivalo alkaa palamaan vihreänä ja kamera siirtyy vartiointitilaan. Jos laite tunnistaa liikkeen tai ulkopuoliset

langattomat anturit liipaisevat, lähettää laite SMS-tekstiviestin sekä MMS-kuvaviestisarjat määrittelyjen mukaisesti.

Kun Hätäkutsupainike –näppäintä painetaan kameran merkkivalo alkaa nopeasti vilkkumaan punaisena ja kamera soittaa määriteltyihin hätäsoitonnumeroihin järjestyksessä. Kun soittoon puhelinvastataan, voidaan tilaa kuunnella ja selvittää, minkälaisesta avuntarpeesta on kyse. Laite soittaa kolme kertaa numeroihin, jonka jälkeen se lopettaa soittamisen.

Kun Pura vartiointitila –näppäintä painetaan kameran merkkivalo alkaa hitaasti vilkkumaan vihreänä ja kameran vartiointitila puretaan. Kun vartiointitila on purettu laite ei lähetä hälytyksiä kameran omasta eikä ulkopuolisten antureiden liipaisemana.

Jokaisessa kauko-ohjeimen näppäinpainalluksessa kuulet kamerasta ”piip” -merkkiään.

### **Lisää kauko-ohjain:**

Paina Asetuspainiketta (laitteen takana kannen alla) käynnistääksesi ohjelmointitilan, jolloin laitteen merkkivalo alkaa vilkkumaan hitaasti oranssina. Tämän jälkeen paina kauko-ohjaimen mitä tahansa näppäintä, jolloin kamera rekisteröi kauko-ohjaimen laitteen muistiin. Laite kertoo onnistuneesta määrittelystä ”piip” –merkkiäänellä ja laitteen merkkivalo palaa kahden sekunnin ajan vihreänä. Tämän jälkeen merkkivalo palaa vilkkumaan oranssina, jolloin siihen voidaan ohjelmoida myös muita kauko-ohjaimia. Ohjelmointitila purkautuu automaattisesti 15 sekunnin kuluttua. Se voidaan lopettaa myös painamalla Asetusnäppäin uudestaan.

### **Poista kauko-ohjain:**

Käyttöoikeudet: Pääkäyttäjä, Perheenjäsen

Pääkäyttäjä tai Perheenjäsen lähettää seuraavan SMS-komentoviestin kameralle:

#111#

Onnistuneen määrittelyn jälkeen tulee viesti: ”Kaikki kauko-ohjaimet poistettu...”. Mikäli Vierailija lähettää saman komentoviestin kamera vastaa: ”Sinulla ei ole oikeuksia...”.

### **Kytke vartiointitila päälle**

Käyttöoikeudet: Pääkäyttäjä, Perheenjäsen

Merkkivalo vilkkuu vihreänä tarkoittaa, että vartiointitila ei ole päällekytketty. Vartiointitila saadaan kytkettyä päälle kahdella tavalla::

**Tapa 1:** Lähetä kameralle SMS-komentoviesti:

Pääkäyttäjä/Perheenjäsen: #01#

Vierailija: #01#salasana#

**Tapa 2:** Paina “Kytke vartiointitila” –painiketta kauko-ohjaimessa, jonka jälkeen kuulet “Diii..” –äänen laitteelta onnistumisen merkiksi.

Tämän jälkeen kamera lähettää SMS-vastausviestin “Defense mode activated” kummassakin tapauksessa ja laitteen merkkivalo alkaa palamaan kiinteästi vihreälle.

**Vartiointitilan oletusasetukset:** IR-valo päällekytkettynä, lähettää tunnistuksessa SMS-viestin sekä MMS-kuvaviestin QVGA-tarkkuudella 5x kuvaa / hälytys.

### **Pura vartiointitila**

Käyttöoikeudet: Pääkäyttäjä, Perheenjäsen

Kun hälytystila on purettu, kamera ei lähetä hälytyksiä, ellei kauko-ohjaimen hätäpainikennappista paineta hätäkutsua. Kaikki kytketyt anturit sekä kameran sisäisen liiketunnistus on tällöin poiskytkettynä.

**Tapa 1:** Lähetä kameralle SMS-komentoviesti:

Pääkäyttäjä/Perheenjäsen: #02#

**Tapa 2:** Paina “Pura vartiointitila” –painiketta kauko-ohjaimella. Kuulet kameralta “piip” –merkkiäänen merkiksi siitä, että vartiointitila on purettu.

Onnistuneen määrittelyn jälkeen tulee tekstiviesti: “Defense mode de-activated” ja laitteen merkkivalo vilkkuu vihreänä.

### **Lämpötila-anturin määrittäminen:**

Lämpötilan raja-arvot: #16#10#30# (alaraja +10C yläraja +30C)

Lämpötilahälytys päälle: #15#1#

Lämpötilahälytys pois päältä: #15#0#

Lämpötilakysely: #15#

## Langattomat anturit (Wireless sensors)

Käyttöoikeudet: Pääkäyttäjä, Perheenjäsen

Mikä tahansa 433MHz langaton anturi, kuten PIR-liikkeentunnistin, ovimagneetti, savuanturi jne. voidaan määritellä lisäanturiksi kameralle.

### Langattoman anturin määrittely:

- 1) Käynnistä langaton anturi ja varmista että se on toiminnassa.
- 2) Pääkäyttäjä tai Perheenjäsen lähettää seuraavan SMS-komennon kameralle, jolloin kamera on vastaanottaa langattomien antureiden tilatietoja:

#05#anturin kuvaus#

“Anturin kuvaus” voi sisältää vain englanninkielisiä merkkejä sekä numeroita, maksimi pituus 20 merkkiä. Käytä määrittelyä kuvaamaan anturia tai sen sijaintia.

Esimerkiksi: #05#etuovi# tai #05#1#

Jos lisäanturi määritellään tekstiviestikomennolla #05# ilman kuvausta, kamera tunnistaa anturin sarjanumeron ja merkkää sen anturin kuvaukseksi.

- 3) Kun kamera on vastaanottanut SMS-komentoviestin kuuluu laitteesta ”piip” –merkkiäni, kameran merkkivalot punainen ja vihreä palavat vuorotellen ja kamera vastaa viestillä: “Odotetaan langatonta sensoria.” Tässä vaiheessa anturi tulee aktivoida, jotta TUTA saa rekisteröityä anturin. Kun anturi on onnistuneesti tunnistettu, laitteesta kuuluu ”piip” –merkkiäni. Tämän jälkeen laite poistuu antureiden tunnistustilasta ja lähettää SMS-tekstiviestin: “Sensori X on kytketty onnistuneesti”.
- 4) Mikäli haluat keskeyttää antureiden tunnistustilan, paina kameran takana olevaa painiketta kunnes kuulet ”piip” -merkkiäni.
- 5) Jos kamera ei onnistu lataamaan anturia minuutin sisällä, laite palautuu normaalisti aikaisempaan toimintatilaansa.
- 6) Kamera pystyy käsittelemään maksimissaan 15 langatonta anturia. Jos antureiden määrä on täytynyt laite vastaa viestillä: “Sensoreiden maksimimäärä saavutettu. Poista vanhoja”.
- 7) Jos anturin kuvaustieto ei ole oikeanmuotoinen, kamera vastaa viestillä: “Sensorin kuvaus on tuntematon, uudelleennimeä sensori”.

### Muokkaa langattomia antureita:

Mikäli kohdassa 2 ”lisää langaton anturi” anturille määritelty kuvaus on sama kuin

jo aiemmin määritellyssä, laite lataa uuden anturin tiedot ja poistaa vanhan anturin. Muuten anturin lisäämistoiminto on samanlainen..

### **Poista kaikki langattomat anturit:**

Pääkäyttäjä tai Perheenjäsen lähettää seuraavan SMS-komennon kameralle:

#112#

Onnistuneen poistamisen jälkeen tulee viesti: "Kaikki sensorit on poistettu onnistuneesti". Vierailijat eivät voi suorittaa tätä toimintoa. Vierailijan lähettäessä viestin laite vastaa tekstiviestillä: "Sinulla ei ole oikeuksia suorittaa toimenpidettä".

### **Liikkeentunnistus**

Käyttöoikeudet: Pääkäyttäjä, Perheenjäsen

Liikkeentunnistus on teknologia, jolla tunnistetaan tilassa tapahtuva liike. Liikkeentunnistusta käytetään mm. vartiointitehtävissä, mutta myös muissa kohteissa, missä tilassa tapahtuvasta liikkeestä halutaan tietoa.

Liikkeentunnistus toimii vain, kun liikkeentunnistus on aktivoitu ja kamera on valvontatilassa. Oletusarvoisesti laitteen liikkeentunnistus on päällä.

Pääkäyttäjä tai Perheenjäsen lähettää seuraavan SMS-viestin kameralle:

**Poista liikkeentunnistus:** #22#0#

Onnistuneen asetuksen jälkeen tulee viesti: "Liiketunnistin on pois päältä"

**Liikkeentunnistus päällä** (oletus): #22#1#

Onnistuneen määrittelyn jälkeen tulee viesti: "Liiketunnistin on päällä"

Liiketunnistuksen herkkyystaso: #36#herkkyystaso#

Huom! Herkkyystaso voi olla 1, 2, 3, 4, 5. 1=epäherkin ja 5=herkin. Oletustaso on 3, mikä tunnistaa ihmisen liikkeen.

Onnistuneen määrittelyn jälkeen tulee viesti: "Liiketunnistimen herkkyys on säädetty \*\* onnistuneesti". Jos asetet eivät ole raja-arvojen mukaiset, laite vastaa tekstiviestillä: "Invalid detection sensitivity parameter, the range is 1-5, please check and try again".

TUTA B2 B1-mallissa on lisäksi PIR-liiketunnistin:

Pääkäyttäjä tai Perheenjäsen lähettää seuraavan SMS-viestin kameralle:

**Poista PIR-liikkeentunnistus:** #118#0#

**PIR-liikkeentunnistus päällä** (oletus): #118#1#

## IR-valo (kameran yövalaisu)

Käyttöoikeudet: Pääkäyttäjä, Perheenjäsen

Kamerakuva näkyy pimeässä ainoastaa, mikäli IR-valo on otettu käyttöön. Oletusarvoisesti IR-valaisu on päällä. Kamera ohjaa IR-valaisun käyttöä ja tarvetta automaattisesti, IR-valon tarvetta ja voimakkuutta ei tarvitse manuaalisesti säätää. Tilanteissa, jossa ollaan ilman ulkoista virransyöttöä, saadaan IR-valojen käytöstäpoistamisella vähennettyä laitteen virrankulutusta.

Pääkäyttäjä tai Perheenjäsen lähettää seuraavan SMS-viestin kameralle:

**Poista IR-valojen käyttö:** #31#0#

Onnistuneen määrittelyn jälkeen tulee viesti: "Infrapunavalo pois"

Kun IR-valot on poistettu käytöstä, kameran pimeässä ottamat kuvat eivät ole enää tunnistettavia. Mikäli asetus halutaan palauttaa sekä ottaa IR-valaistuja hämäräkuvia, tulee IR-valo aktivoida komennolla:

**Ota IR-valot käyttöön:** #31#1#

Onnistuneen määrittelyn jälkeen tulee viesti: "Infrapunavalo päällä"

**Poista IR-valot kokonaan:** #31#2#

Poistaa IR-valaisun kuvakaappauksen lisäksi myös hälytyksen yhteydessä otetuista valokuvista.

## Kuvakaappaus

Käyttöoikeudet: Pääkäyttäjä, Perheenjäsen, Vierailija

Ei ole väliä onko kamera hälytystilassa vai ei, Pääkäyttäjä, Perheenjäsen tai Vierailija voi lähettää kuvakaappauspyynnön kameralle.

## Kuvakaappaaminen:

**Tapa 1:** Pääkäyttäjä tai Perheenjäsen soittaa laitteen puhelinnumeroon ja katkaisee puhelun heti, kun laite vastaa puheluun, jonka jälkeen laite vastaa viestillä: "IPyyntö vastaanotettu. TUTA lähettää MMS kuvaa" Tämän jälkeen laite lähettää MMS-viestin matkapuhelimeesi. Jos Vierailija soittaa laitteeseen, puheluun ei vastata eikä MMS-kuvaviestiä lähetetä.

**Tapa 2:** Lähetä kameralle SMS-komentoviesti:

Pääkäyttäjä/Perheenjäsen: #03#

Vierailija: #03#salasana#

### **Kuvasarjan kaappaaminen:**

Jos käyttäjä haluaa useamman kuvan kaappauksen, tapahtuu se lähettämällä seuraava tekstiviesti kameralle:

Pääkäyttäjä/Perheenjäsen: #03#kuvien määrä#

Vierailija: #03#Salasana#kuvien määrä#

Kun kuvatarkkuus on määriteltynä 160×128 tai 320×240 kamera voi lähettää 1-8x kuvaa. Kun kuvatarkkuus on 640×480, kamera voi lähettää 1-2x kuvaa kerrallaan.

Vastaanotettua viestin kamera vastaa: "Pyyntö vastaanotettu. TUTA lähettää MMS kuvaa" Tämä kertoo, että kamera on lähettämässä MMS-viestiä matkapuhelimeesi.

Kuvakaappauksen MMS-kuvien oletusmuoto: Malli-Päivämäärä-Aika (esim. B2-1031-094843 tarkoittaa B2 malli, 31.10. klo 09:48 43 sekuntia). Yhdessä MMS-viestissä on useampia kuvia, oletusväli kuville on 500ms, jota voidaan määritellä asetuksilla.

### **Lähetä kuva sähköpostilla**

Käyttöoikeudet: Pääkäyttäjä, Perheenjäsen

Jos kuvakaappaus halutaan lähettää sähköpostitse, tapahtuu se lähettämällä seuraava tekstiviesti kameralle:

Pääkäyttäjä/Perheenjäsen: #03#kuvien määrä#1#

Onnistuneen määrittelyn jälkeen tulee viesti: "Pyyntö vastaanotettu. TUTA lähettää MMS kuvaa.", jolloin laite lähettää MMS-kuvaviestin sähköpostiosoitteeseen.

Huomaa: Kuvien määrä tulee olla määriteltynä komentoon!

### **Sähköposti**

Käyttöoikeudet: Pääkäyttäjä, Perheenjäsen

Huomaa: Tarkista, että matkapuhelinoperaattorisi tukee tätä toimintoa!

Pääkäyttäjä ja Perheenjäsen lähettää seuraavan SMS-komennon lisätäkseen, muokatakseen tai poistaakseen sähköpostiosoitteen. Pääkäyttäjällä ja Perheenjäsenillä voi olla omat sähköpostiosoitteet.

**Lisää tai muokkaa sähköpostiosoitetta:**

**#108#sähköpostiosoite#**

Onnistuneen määrittelyn jälkeen tulee viesti: "Sähköpostiosoite \*.\*@\*.\* on vaihdettu onnistuneesti". Pääkäyttäjälle ja Perheenjäsenille voidaan määrittellä yksi sähköpostiosoite / käyttäjä. Jos useampi osoite yritetään määrittellä, laite tunnistaa vain viimeiseksi määritellyn. Mikäli määrittelykomennon sisällössä on virhe, kamera vastaa komennolla "Komennon muoto on tuntematon".

**Poista sähköpostiosoitteet: #109#**

Vastaanotettua viestin kamera vastaa: "Sähköpostiosoitteet on poistettu onnistuneesti". Vain Pääkäyttäjä voi suorittaa tämän toimenpiteen. Toimenpiteen jälkeen kaikki sähköpostiosoitteet poistetaan.

Kun Pääkäyttäjä tai Perheenjäsen pyytää MMS-kuvaviestisarjaa sähköpostitse, kamera lähettää sen käyttäjän esimääritellyyn sähköpostiosoitteeseen.

Kun hälytysasetuksissa määriteltynä "TUTA lähettää MMS viestin sähköpostiin" (Katso Kappale 5, kohta 15: Automaattinen hälytys) laite lähettää MMS-kuvaviestisarjan hälytyksen yhteydessä myös sähköpostiosoitteeseen.

**Automaattinen hälytys**

TUTA B2 voi lähettää hälytyksen liikkeentunnuksesta, langattomien antureiden liipaisemana tai hätäpainikkeen painalluksesta. Hälytystoiminnot ovat oletusarvoisesti päällä ja oletushälytysten lähetystavat ovat SMS-tekstiviesti ja MMS-kuvaviesti.

Hälytystapoja voidaan muuttaa seuraavilla SMS-komennoilla:

Käyttöoikeudet: Pääkäyttäjä, Perheenjäsen

**Älä lähetä SMS-tekstiviestiä hälytyksen yhteydessä: #11#0#**

Onnistuneen määrittelyn jälkeen tulee viesti: "Kun hälytys, ei lähetetä SMS"

**Lähetä SMS-tekstiviesti hälytyksen yhteydessä (oletus): #11#1#**

Onnistuneen määrittelyn jälkeen tulee viesti: "Kun hälytys, lähetetään SMS"

**Älä lähetä MMS-kuvaviestiä hälytyksen yhteydessä: #12#0#**

Onnistuneen määrittelyn jälkeen tulee viesti: "Kun hälytys, ei lähetetä MMS , Kun hälytys, lähetetään SMS". Tällöin hälytystilanteessa, Pääkäyttäjä ei vastaanota MMS-kuvaviestisarjaa.



**Lähetä MMS-kuvaviesti hälytyksen yhteydessä** (oletus): #12#1#

Onnistuneen määrittelyn jälkeen tulee viesti: "Kun hälytys, lähetetään MMS", Pääkäyttäjä vastaanottaa MMS-viestit hälytyksen yhteydessä.

**Älä soita äänipuhelua hälytyksen yhteydessä** (oletus): #13#0#

Onnistuneen määrittelyn jälkeen tulee viesti: "Kun hälytys, ei soittoa"

**Soita hälytyksen yhteydessä äänipuhelu:** #13#1#

Onnistuneen määrittelyn jälkeen tulee viesti: "Kun hälytys, soitetaan". Hälytyksen yhteydessä laite soittaa Pääkäyttäjälle ja Perheenjäsenille, kunnes puheluun vastataan. Laite soittaa numerot läpi kolme (3) kertaa, jonka jälkeen lopettaa soittamisen, jos puheluun ei vastata. Jos hälytyksien lähetykseksi on määritelty SMS, MMS ja puhelinsoitto, laite lähettää ensin SMS-viestin, toiseksi MMS-viestin ja lopuksi puhelinsoiton. Kukin toiminto tapahtuu yksitellen peräjälkeen..

**Älä lähetä MMS-kuvaviestiä sähköpostiin** (oletus): #110#0#

Onnistuneen määrittelyn jälkeen tulee viesti: "Set alarm without MMS image to email successfully".

**Lähetä MMS-kuvaviesti sähköpostiin:** #110#1#

Onnistuneen määrittelyn jälkeen tulee viesti: "Set alarm sending MMS image to email successfully". Kameran MMS-hälytykset tulee olla aktivoituna, jolloin hälytyksen yhteydessä laite lähettää MMS-viestin ensin matkapuhelimeen ja sen jälkeen sähköpostilla.

**Lähetettävien kuvien määrä hälytyksen yhteydessä:** #33#määrä#

Määrä tulisi olla 1...5, oletusmäärä on 5. Kun kuvakoko on 640×480, maksimi kuvamäärä on 3 (yksi pieni + 2 isoa).

**Kamera ei piippaa hälytyksen yhteydessä:** #130#0# (oletus)

**Kamera piippaa hälytyksen yhteydessä:** #130#1#

**Älä lähetä SMS-tekstiviestiä kameran käynnistymisestä:** #136#0#

**Lähetä SMS-tekstiviesti kameran käynnistymisestä:** #136#1#

**Älä lähetä SMS-tekstiviestiä kauko-ohjaimen käytöstä:** #137#0#

**Lähetä SMS-tekstiviesti kauko-ohjaimen käytöstä:** #137#1#

**Älä lähetä SMS-tekstiviestiä virtakatkoksesta:** #144#0#

**Lähetä SMS-tekstiviesti virtakatkoksesta:** #144#1#

**Älä lähetä MMS-kuvaviesti Perheenjäsenille:** #146#0# (oletus)

**Lähetä MMS-kuvaviesti Perheenjäsenille:** #146#1#

**Älä lähetä SMS-hälytysviestiä Perheenjäsenille:** #147#0# (oletus)

**Lähetä SMS-hälytysviesti Perheenjäsenille:** #147#1#

### **Kuva-asetukset**

Käyttöoikeudet: Pääkäyttäjä, Perheenjäsen

**Kuvakoko** #32#arvo#

Arvo = 1, koko on 160x128

Arvo = 2, koko on 320x240 (QVGA, oletusarvo)

Arvo = 3, koko on 640x480 (VGA)

Onnistuneen määrittelyn jälkeen tulee viesti: "Kuvankoko on palautettu onnistuneesti", väärillä asetuksilla tulee vastausviesti "Väärät asetukset, tarkista ja yritä uudelleen". Tarkista myös #142# komento!

### **MMS-viestin lähetyskoot:**

Pienin tarkkuus 160x128, yhden MMS-viestin kuvakoko n. 4k

QVGA (oletus) 320x240, yhden MMS-viestin kuvavakoko n. 9k

VGA 640x480, yhden MMS-viestin kuvakoko n. 33k

Lähetettävien kuvien määrä hälytyksen yhteydessä:

#33#määrä#

Määrä voi olla 2-5, oletusarvo on 2. Onnistuneen määrittelyn jälkeen tulee viesti: "Lähetettävien kuvien määrä vaihdettu onnistuneesti", väärillä asetuksilla tulee vastausviesti "Väärät asetukset, tarkista ja yritä uudelleen".

Huom! Jos kuvakoko on 640x480, kuvien yhteinen maksimimäärä on 2.

### **Kuvankirkkaus:**

Pääkäyttäjä tai Perheenjäsen lähettää seuraavan SMS-viestin määritelläkseen kuvan kirkkaustasoa. Arvo voi olla 1,2,3,4,5 (1 on tummin, 5 on kirkkain), oletusarvo on 4.

#34#arvo#

Onnistuneen määrittelyn jälkeen tulee viesti: "Kuvan kirkkaus \*\*\*\* on asetettu"; väärillä asetuksilla tulee vastausviesti "Väärät asetukset, tarkista ja yritä uudelleen"

### **Kuvakontrasti:**

Pääkäyttäjä tai Perheenjäsen lähettää seuraavan SMS-viestin määritelläkseen kuvan kuvakontrastia. Arvo voi olla 1,2,3,4,5, oletusarvo on 4.

#38#arvo#

Onnistuneen määrittelyn jälkeen tulee viesti: "Kuvan kontrasti \* on asetettu onnistuneesti", väärillä asetuksilla tulee vastausviesti "Väärät asetukset, tarkista ja yritä uudelleen"

### **Aseta kuvapakkauksen taso:**

Pääkäyttäjä tai Perheenjäsen lähettää kameralle SMS-komennon:

#119#arvo# Arvon tulee olla 1, 2, 3 tai 4.

Arvo 1 = Kuvapakkaus 20x (oletusarvo)

Arvo 2 = Kuvapakkaus 14x

Arvo 3 = Kuvapakkaus 10x

Arvo 4 = Kuvapakkaus 50x (ei 640x480 tarkkuudelle)

Onnistuneen määrittelyn jälkeen tulee viesti: "Kuvan pakkauksen säätö onnistui", väärillä asetuksilla tulee vastausviesti "Väärät asetukset, tarkista ja yritä uudelleen"

### **Kuvasarjan asetukset liikkeentunnistuksessa – isot kuvat:**

Pääkäyttäjä tai Perheenjäsen lähettää kameralle SMS-komennon:

#142#0# Kaikki kuvat pieniä (nopea lähetys)

#142#1# Kaksi pientä kuvaa ja loput kuva-asetusten mukaiset

### **Kuvien ottoväli kuvakaappauksessa:**

#103#aika#

Kuvien ottoväliarvo voidaan määritellä arvoilla 3...10, yksikkö on 100ms, oletusarvo on 5, joka tarkoittaa 500ms.

Onnistuneen määrittelyn jälkeen tulee viesti: "Kuvan pakkauksen säätö onnistui", väärillä asetuksilla tulee vastausviesti "Väärät asetukset, tarkista ja yritä uudelleen"

### **GSM-verkkoasetukset**

Oletusarvoisesti laite toimii ilman erillisiä GSM-asetuksia, mutta jossain tapauksessa

SIM-kortti olisi hyvä lukita kiinteästi operaattorin GSM-verkkoon:

Lukitse automaattisesti	<u>#162#1#</u>
Älä lukitse automaattisesti	<u>#162#0#</u>

MMS-viestien määrittelyissä on paljon operaattorikohaisia eroavaisuuksia, mitkä saattavat vaativat asetusten määrittelyä laitteelle:

Varmista, että matkapuhelimesi MMS-asetukset ovat kunnossa ja puhelimesi pystyy vastaanottamaan MMS-viestejä. Lisätietoa matkapuhelimesi MMS-asetuksista saat matkapuhelinoperaattoriltasi. Mikäli matkapuhelimesi MMS-asetukset ovat kunnossa, pystyy matkapuhelimesi myös vastaanottamaan viestejä TUTA B2-laitteelta.

MMS-viestien lähetys edellyttää paremman GSM-signaalivoimakkuuden mitä SMS-viestien tai GSM-puhelun muodostaminen vaatii. Voit tarkistaa kohteen kohteen GSM-signaalivoimakkuuden seuraavalla komennolla:

**#AM#7#** (arvon tulisi olla 15 tai suurempi luotettavaan MMS-lähetukseen)

TUTA B2-laitteessa on esiasennettu suomalaisten operaattorien asetukset. Asetukset voidaan myös määrittellä manuaalisesti, jolloin laitteelle lähetetään kuusi (6) MMS-parametria, samalla tavalla kuten matkapuhelimeissa. MMS-asetukset tulee määrittellä käyttöönoton yhteydessä tai mikäli laitteen SIM-kortti vaihdetaan toiseen matkapuhelinoperaattoriin.

Ennen MMS-asetusten määrittelyä tulee pääkäyttäjä (master) numero olla määriteltynä.

### **MMS-ASETUSTEN MANUAALINEN MÄÄRITTELY:**

Pääkäyttäjä lähettää seuraavat kaksi (#124 ja #125) SMS-tekstiviestikomentoa TUTA B2-laitteelle:

**1. SMS-ohjauskomento:** #124#MMS center#

Esim. #124#http://mms.elisa.fi#

**2. SMS-ohjauskomento:** #125#WAP IP#WAP port#GPRS APN#APN user name#APN salasana#

Esim. #125#213.161.41.57#9201#mms#

*Tämän tälkeen TUTA B2 vastaa SMS-tekstiviestillä asetusten vastaanotosta.*

**Suomalaisten GSM-matkapuhelinoperaattorien MMS-asetukset:**

- Tarkista asetukset tarvittaessa operaattoriltasi!
- Tarkista, että SIM-korttiin on varmasti aktivoitu MMS-palvelut!
- Laitteessa on oletusarvoisesti Elisan MMS-asetukset

**Elisa ja** #124#http://mms.elisa.fi#

**Saulalahti Pre:** #125#213.161.41.57#9201#80#mms#

**Saunalahti:** #124#http://mms.saunalahti.fi:8002#  
#125#62.142.4.197#9201#8080#mms.saunalahti.fi#

**Sonera:** #124#http://mms.sonera.net:8002#  
#125#195.156.25.33#9201#8080#wap.sonera.net#

**Sonera Easy:** #124#http://mms.sonera.fi:8002#  
#125#195.156.025.033#9201#easy-mms#

**Tele Finland:** #124#http://mms.sonera.fi:8002#  
#125#195.156.25.33#9201#8080#mms#

**DNA:** #124#http://mmsc.dnafinland.fi#  
#125#10.1.1.2#9201#8080#mms#dna#mms#

**GO Mobile:** #124#http://mmsc.gomobile.fi#  
#125#10.1.1.11#9201#8080#mms.gomobile.fi#mms#gomobile#

**Tele2:** #124#http://mmsc.tele2.fi#  
#125#193.12.40.19#9201#mms.tele2.fi#wap#wap#

**PGFree:** #124#http://mmsc.pgfree.fi#  
#125#10.1.1.1#9201#mms.pgfree.com#

**Globetel:** #124#http://mmsc.sonera.fi:8002#  
#125#195.156.25.33#9201#globetel#

**Ålands:** #124#http://mms.amt.aland.fi#  
#125#194.110.177.70#9201#mms.amt.aland.fi#

## Ajastettujen MMS-viestien lähettäminen

Käyttöoikeudet: Pääkäyttäjä, Perheenjäsen

Toiminnon käyttöönottoaminen:

Pääkäyttäjä tai Perheenjäsen lähettää SMS-viestin: #115#1#

Onnistuneen määrittelyn jälkeen tulee viesti: "Ajastettu vahti päällä". Laite lähettää MMS-viestin pääkäyttäjälle määrittelyjen mukaisesti.

## Ajastettujen MMS-viestien määrittely:

Pääkäyttäjä tai Perheenjäsen lähettää kameralle SMS-komennon:

#116#viikontpäivä#jakso1 aloitusaika#jakso1 lopetusaika#jaksoväli1#jakso2 aloitusaika#jakso2 lopetusaika#jaksoväli2#...

Huomaa: Jokainen jakso tulee sisältää aloitusajan, lopetusajan sekä jaksovälin!

**Viikontpäivä:** (yksi numero: 0-8)

0 = päivittäin

8 = Maanantaista Perjantaihin

1 = Maanantai

2 = Tiistai

3 = Keskiviikko

4 = Torstai

5 = Perjantai

6 = Lauantai

7 = Sunnuntai

Aloitusaika/lopetusaika: 4 numeroinen (24h), kuten 0000 tarkoittaa klo 00:00, 2359 tarkoittaa klo 23:59. Jaksoväli: 1-3 numeroinen, 1-480, tarkoittaa MMS viestin lähetysväliä miuuteissa. Väärillä asetuksilla tulee vastausviesti "Väärät asetukset, yritä uudelleen"

## Ajoitettujen MMS-viestien poiskytkeminen

Pääkäyttäjä tai Perheenjäsen lähettää seuraavan SMS-veistin kameralle:

#115#0#

Onnistuneen määrittelyn jälkeen tulee viesti: "Ajastettu vahti pois päältä".

## Kieliasetukset

Käyttöoikeudet: Pääkäyttäjä

Tuote tukee Englanninkielistä ja Suomenkielisiä (oletusarvo) vastausviestikomentoja.

Suomenkieliset viestit: #127#0#

Englanninkieliset viestit: #127#1#

### **Toimintatilan tarkistus**

Käyttöoikeudet: Pääkäyttäjä, Perheenjäsen, Vierailijat

Pääkäyttäjä ja Perheenjäsen lähettää: #07#

Vierailija lähettää: #07#salasana#

### **Ohjeiden lataaminen matkapuhelimeen**

Jos unohdat SMS-komennot, voit pyytää komentolistausta tai tarkempia ohjeita kameralta tekstiviestillä. Kamera vastaan viestiin lähettämä komentolistauksen matkapuhelimeesi.

### **SMS-komento-ohjeiden lataaminen:**

Käyttöoikeudet: Pääkäyttäjä, Perheenjäsenet, Vierailija

Lähetä seuraava tekstiviesti kameralle:

Pääkäyttäjä ja Perheenjäsen lähettää tekstiviestin: #09#

Vierailija lähettää tekstiviestin: #09#salasana#

### **Tarkkojen ohjeiden lataaminen:**

Käyttöoikeudet: Pääkäyttäjä, Perheenjäsen, Vierailija

Saadaksesi tarkat ohjeet matkapuhelimeesi, lähettä seuraava tekstiviesti kameralle:

Pääkäyttäjä tai Perheenjäsen lähettää tekstiviestin: #09#1#

Vierailija lähettää tekstiviestin: #09#salasana#1#

### **Tehdas-asetuksien palautus**

Käyttöoikeudet: Pääkäyttäjä

Mikäli kameran asetukset ovat virheelliset tai se ei lähde käyntiin uudelleenkäynnistyksistä huolimatta, saattaa kameran palautus tehdas-asetuksille olla tarpeen. Kameran tehdasasetukset saadaan palautettua kahdella eri tavalla:

**Tapa 1:** Sammuta kamera, sulje virtakytkin vähintään 20 sekunnin ajaksi. Tämän jälkeen paina kameran takana olevaa ohjelmointipainiketta ja kytke kamera päälle, pidä ohjelmointipainike alaspainettuna kunnes vihreä merkkivalo syttyy 2-4 sekunniksi. Tämän jälkeen päästä ohjelmointipainike vapaaksi, punainen merkkivalo alkaa vilkkumaan hitaasti ja kuulet ”piip” –merkkiäänen merkiksi siitä, että laitteen tehdasasetukset on palautettu.

Huomaa: Tehdasasetusten jälkeen tulee kameran kauko-ohjaimet määritellä uudestaan. Ks. lisätietoa ”Kappale 5, Kohta 7 lisää / poista kauko-ohjain” -toiminto.

**Tapa 2:** Pääkäyttäjä lähettää seuraavan SMS-tekstiviestin kameralle:

#08#salasana#

Onnistuneen määrittelyn jälkeen tulee vastaus: ”TUTA on palautunut tehdasasetuksille”. Tämän jälkeen tulee Pääkäyttäjä sekä kauko-ohjaimet määritellä uudelleen.

Viestiä lähettäessä tulee salasana olla siinä määriteltynä, muussa tapauksessa laite vastaa tekstiviestillä ” Salasana on 4 numeroa”.

## Kappale 6: Huoltoon ja käyttöön liittyviä ohjeita

Säilytä ja käytä kameraa oikeissa lämpötiloissa – vältä kosteutta, kuumuutta ja liian kylmiä tiloja, ettei laite vahingoitu. Kamera ei ole vesitiivis, joten sitä ei voi käyttää suojaamattomissa ulkotiloissa! Älä käytä kameraa kylpyhuoneessa tai muissa kosteissa paikoissa. Älä kaada laitteeseen vettä eikä muita nesteitä, ne rikkovat laitteen! Älä asenna kameraa likaiseen ja pölyyiseen paikkaan. Käytä pehmeää kosteaa pyyhettä puhdistaksesi kameran pintoja tai linsejä. Älä käytä mitään syövyttävää (alkoholi, asetonin yms.) muopintojen puhdistamiseen. Älä avaa laitetta. Jos laite ei toimi oletetulla tavalla, tarkista sen asetukset ja lue käsikirjasta ”Vianselvitys”-kappale. Mikäli ongelma ei selviä, ota yhteys jälleenmyyjäsi tai laitteen maahantuojan. Laitteen akkujen kestoikää voidaan pidentää irrottamalla laite virtalähteestä 4-tunniksi, jolloin laitteen akku purkautuu. Toimenpiteen voi suorittaa 2-4x kertaa vuodessa.

## Kappale 7: Vianselvitys

No.	Vika	Mahdollinen syy	Ratkaisuehdotus
1	Kamera ei käynnisty (merkkivalo palaa)	Kameran Pääkäyttäjä jo määriteltynä.	Palauta laitteen tehdasasetukset.
2	Laite ei toimi (merkkivalo ei pala)	SIM-kortin SMS-, soitto- tai MMS-palveluja ei ole	Ota yhteys matkapuhelinoperaattoriisi



		aktivoitu kortille tai SIM-kortin rahatili tyjentynyt.	aktivoiaksesi tarvittavat palvelut tai lisätäksesi kortin tilille rahaa.
3	Merkkivalo palaa kiinteästi tai vilkkuu punaisena.	Ei tunnista SIM-korttia.	SIM-korttia ei ole asennettu oikein. Tarkista SIM-kortin asennus ja yritä uudelleen.
		SIM-kortin PIN-koodin kysely on päällä.	Poista SIM-kortin koodin kysely.
		Toimintahäiriö	
4.	Kamera ei vastaa mihinkään toimintoihin.	Laitevika	Kytke virrat pois päältä, tarkista SIM-kortti tai resetoi laitteen asetukset tehdasasetuksille.
5.	Käynnistyksen jälkeen merkkivalo vilkkuu punaisena eikä vaihdu vihreäksi.	GSM-verkon signaalitaso heikko tai verkko varattu.	Vaihda laitteen sijainti paikkaan, jossa on riittävä GSM-verkon kuuluvuus.
6.	Kauko-ohjain ei toimi tai toimii hitaasti.	Kameran virta tai akku vähissä.	Kytke laitteen ulkoinen laturi laitteeseen ladataksesi laitteeseen virtaa.
		Kauko-ohjaimen patteri vähissä.	Vaihda kauko-ohjaimen patteri.
		Antennia ei ole ulosvedetty.	Vedä kauko-ohjaimen antenni ulos.
		Kaksi kauko-ohjainta yrittää ohjata samanaikaisesti.	Käytä vain yhtä kauko-ohjainta kerrallaan.
7.	Ei voi lisätä uutta kauko-ohjainta tai anturia.	Kauko-ohjain tai anturi on jo määriteltynä laitteeseen.	Poistu määrittelytilasta.
8.	MMS-viestit tulevat epäluotettavasti.	Alueen GSM-kenttä ei ole riittävä MMS-viestien lähetykseen.	Aseta laite paikkaan, jossa GSM-kenttä on voimakkaampi.
9.	SMS-tekstiviestit eivät tule perille.	Pääkäyttäjän numero ohjelmoitunut väärin.	Määrittele pääkäyttäjän numero uudestaan tekstiviestillä +35840xxx -muotoon.

TUTA S30:ssa on ominaisuus, jolla se varoittaa käyttäjää GSM-verkon heikentyneestä signaalista ("*Weak GSM signal*"). Oletusarvoisesti toiminne on päällä ja laite varoittaa GSM-verkon häiriöistä SMS-tekstiviestillä.

**#21#0#** Varoitusviesti pois päältä

**#21#1#** Varoitusviesti päälle

*Virtakatkoksen jälkeen laitteen sisäinen kello resetoituu ja synkronoituu laitteen vastaanottamasta tekstiviestistä. Laite hakee kellonajan lähettämällä SMS-viestin valmistajan määrittelemään puhelinnumeroon. Mikäli tämä ominaisuus halutaan poistaa käytöstä, lähetä TUTA S30-laitteelle SMS-komento: **#152##***

*Huom! Jos mikään annetuista ohjeista ei auttanut ongelmaan, ota yhteys jälleenmyyjään tai laitemaahantuojaan.*

## Kappale 8: Tekniset tiedot

Käyttölämpötila:	-10°C...+45°C (sisätiloihin)
Tallennuslämpötila:	-20°C...+60°C
Suhteellinen kosteus:	10...90% (ilman kondensaatiota)
GSM-taajuusalueet:	EGSM900/GSM1800
Tiedonsiirto-protokollat:	GSM PHASE 2/2+
Langattomien anturien modulaatio:	ASK
Langattomien anturien taajuusalue:	433MHz
Langattomien anturien määrä:	15 kpl (max.)
Kauko-ohjaimen taajuusalue:	433MHz
Kauko-ohjaimen toimintaetäisyys:	10-20m
Kuvaformaatti:	JPEG
Kuvatarkkuudet:	160x128, 320x240, 640x480
Kameran tarkkuus:	300.000 pikseliä
Kameran kuvakulma:	60 astetta
Paras kuvausetaisyys pimeässä	≤6m
Akku:	800mAh (LiON), 12-24h
Käyttöjännite:	5-12VDC

Maahantuonti ja tekninen tuki:



Microdata Finland Oy

Äyrikuja 3

01510 VANTAA

<http://www.microdata.fi>

[tuki@microdata.fi](mailto:tuki@microdata.fi)

Vaihde: 09 – 4247 4900

Tuki: 09 – 4247 4920

Fax: 09 – 4247 4909

**Liite A: SMS-ohjauskomennot**

Käyttäjä	Toiminto	SMS-komento
Pääkäyttäjä	Alusta laite	#00# Ks. lisätietoa Kappaleesta 4. Pikaohje 2.
Pääkäyttäjä (vainPääkäyttäjä)	Vaihda Salasana	#04# <i>vanha salasana</i> # <i>uusi salasana</i> # Ks. lisätietoa Kappaleesta 5. Advanced operation 3. vaihda Pääkäyttäjä salasana
	Vaihda Pääkäyttäjä numero	#14# <i>uusi numero</i> # Ks. lisätietoa kappaleesta 5. Advanced operation, 3. vaihda Pääkäyttäjä numero.
	Lisää perheenjäsen numero	#06# <i>perheenjäsen numero</i> # Ks. lisätietoa kappaleesta 5. Advanced operation, 4. Lisää / poista perheenjäsen numero
	Poista perheenjäsen puhelinnumero	#113# <i>perheenjäsen puhelinnumero</i> # Ks. lisätietoa kappaleesta 5. Advanced operation, 4. Lisää / poista perheenjäsen numero
	Lisää hätäkutsunumero	#106# <i>puhelinnumero</i> # Ks. lisätietoa kappaleesta 5. Kohta 5. Lisää / poista hälytys numero
	Poista hätäkutsu	#107# Huomaa: Poislukien pääkäyttään numero, kaikki muut poista. Ks. lisätietoa Kappale 5, Kohta 5: Lisää / poista hälytys numero
	Hätäkutsun hälytystapa	#39# <i>arvo</i> # 0 = soittaa puhelun 1 = lähettää MMS-viestin
	Pääkäyttäjä ja Perheenjäsen (ei Vierailija)	Kytke vartiointitila päälle
Pura vartiointitila		#02# Ks. lisätietoa Kappale 5. Kohta: 9. Pura hälytystila.
Pääkäyttäjä ja Perheenjäsen (ei Vierailija)	Lisää tai poista langaton anturi	#05# <i>anturin kuvaus</i> # Ks. lisätietoa Kappale 5. Kohta 10: Langattomat anturit.
	Poista langattomat anturit	#112# Poista kaikki langattomat anturit, katso Kappale 5. Kohta 10: Langattomat anturit.
	Poista kauko-ohjain	#111# Ks. lisätietoa kappaleesta 5, Kohta 6: Kauko-ohjain
Pääkäyttäjä ja	Sammuta IR-valo	#31#0#

Käyttäjä	Toiminto	SMS-komento
Perheenjäsen (ei Vierailija)	Kytke IR-valo päälle	#31#1#
Pääkäyttäjä, Perheenjäsen ja Vierailija	Kaappaa kuvia ja lähetä MMS-viestinä	#03#määrä#
		#03#salasana#määrä# Ks. lisätietoa kappaleesta 4. Pika-asennus 6. Kuvakaappaus ja Kappale 5.
	Kaappaa kuvia ja lähetä sähköpostitse (ei Vierailija)	#03#määrä#1#
		#03#salasana#määrä#1# Ks. lisätietoa kappaleesta 4. Pika-asennus 6. capture images ja Kappale 5. Kohta 13 Capture images ja kohta 14. e-mail.
	Tarkista laitteen tila	#07#
		#07#salasana# Ks. lisätietoa kappaleesta 5. Advanced operation, 21. Tarkista toimintatila
Pyydä tavalliset apuohjeet	#09# #09#salasana#	
Pyydä tarkempi komentolistaus	#09#1# #09#salasana#1# Ks. lisätietoa kappaleesta 5. Advanced operation, 22 Lataa ohjeet.	
Pääkäyttäjä (vain Pääkäyttäjä)	Lataa laitteen tehdasasetukset	#08#salasana# Ks. lisätietoa kappaleesta 5. Kohta 23.
	Seta MMS-viestikeskus	#124#MMS-viestikeskus#
	Aseta MMS APN -asetukset	#125#yhdyskäytävän IP- osoite#yhdyskäytävä:porttiosoitte#APN#käyttäjätunn us# salasana# Ks. lisätietoa Kappale 5. Kohta 18
Pääkäyttäjä ja Perheenjäsen (ei vierailija)	Älä lähetä tekstiviestiä hälytyksessä	#11#0#
	Lähetä tekstiviesti hälytyksessä (oletus)	#11#1#
	Älä soita Pääkäyttäjälle hälytyksessä (oletus)	#13#0#
	Soita Pääkäyttäjälle hälytyksessä	#13#1#

Käyttäjä	Toiminto	SMS-komento
	Älä lähetä MMS-viestiä sähköpostilla hälytyksessä (oletus)	#110#0#
	Lähetää MMS-viesti sähköpostilla hälytyksessä	#110#1#
	Älä lähetä kuvaa hälytyksessä	#12#0#
	Lähetä kuva hälytyksessä (oletus)	#12#1#
	Lähetettävien kuvien määrä hälytyksessä	#33#määrä# Kuvien määrä voi olla 2-5, oletusarvo on 1. Kun kuvakoko on 640×480 kuvien määrä max 3.
Pääkäyttäjä ja Perheenjäsen (ei Vierailija)	Aktivoi ajastetut MMS-lähetykset	#115#1#
	Poista ajastetut MMS-lähetykset	#115#0#
	Määrittele ajastettujen MMS-lähetysten lähetysajat	#116#päivä#jakso1 aloitusaika#jakso1 lopetusaika#jaksoväli1#jakso2 aloitusaika#jakso2 lopetusaika#jaksoväli2#jakso3 aloitusaika#jakso3 lopetusaika#jaksoväli3# Katso lisätietoa kappaleesta 5. kohta 19.
	Poista liikkeentunnistus	#22#0#
	Aktivoi liikkeentunnistus	#22#1# Katso lisätietoa kappaleesta 5. kohta 11.
	Liiketunnistimen herkkyystaso	#36#arvo# Huomaa: Arvo voi olla 1, 2, 3, 4 tai 5. Oletusarvo on 3 ja suurempi arvo tarkoittaa suurempaa herkkyyttä.
	Kuvakoko	#32#arvo# Arvo 1: QCIF 160×128 pikseliä Arvo 2: CIF 320×240 pikseliä (oletusarvo) Arvo 3: VGA 640×480 pikseliä
	Kuvakirkkaus	#34#arvo# Arvo voi olla: 1,2,3,4,5 ( 1=pimeä, 5=kirkas) oletusarvo=4
	Kuvakontrasti	#38#arvo# Arvo voi olla: 1,2,3,4,5, oletuarvo=1

Käyttäjä	Toiminto	SMS-komento
	Kuvan pakkaustaso	#119#arvo# Arvo 1=20x pakkaus (oletusarvo) Arvo 2=14x pakkaus Arvo 3=10x pakkaus; Arvo 4=5x pakkaus (ei VGA-tarkkuudella) Katso lisätietoa kappaleesta 5.
	Kuvien kaappausväli	#103#aika# Arvon tulee olla välillä 3-10 yksikköä (100ms), oletusarvo = 5. Katso lisätietoa kappaleesta 5.
Pääkäyttäjä ja Perheenjäsen (ei vierailija)	Lisää sähköpostiosoite	#108#sähköpostiosoite# Esim. #108#halytys@domain.fi#
	Poista sähköpostiosoite	#109#
Pääkäyttäjä ja Perheenjäsen (ei Vierailija)	Kieliasetukset	#127#arvo# 0=Suomi (oletuskieli) 1=Englanti
Pääkäyttäjä ja Perheenjäsen (ei Vierailija)	Merkkivalo-LED asetukset	#143#arvo#
		Pääkäyttäjä ja Perheenjäsen (ei Vierailija)
Pääkäyttäjä ja Perheenjäsen (ei Vierailija)	Lämpötila-anturi	#16#arvo1#arvo2# arvo1=alalämpötila arvo2=ylälämpötila
		#15#1# Lämpötilahälytys päälle #15#0# Lämpötilahälytys pois päältä #15# Lue lämpötila sekä kosteustaso

**Muita SMS-komentoja:**

#AM#2# Tarkista laitteen ohjelmistoversio  
#55# Tarkista laitteen MMS-asetukset  
#33#+358xxxxxxx# Lähetä MMS-viesti haluttuun GSM-numeroon

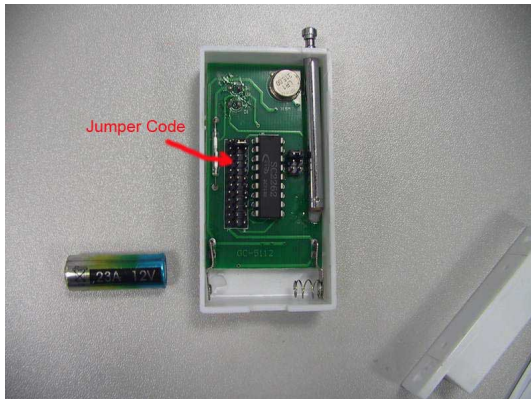
#138#1# Aktivoi hälytyksen automaattinen purku  
#138#0# Poista hälytyksen automaattinen purku (oletusarvo)  
#139#määrä# Määrittele hälytysten määrä, jolloin hälytys puretaan

## Liite B: Lisäanturit ja niiden kytkimet

Perusideologia laitteeseen kytkettävissä langattomista antureissa on se, että jokaisella anturilla on omat yksilölliset ID-asetukset. Langattomien antureiden sisältä löytyy jumpperipakat sekä jumpperit, joiden avulla ID määritellään. Järjestyksellä tai kytkettävien jumppereiden määrällä ei ole merkitystä, kunhan jumpperit ovat eri asennoissa. Alla esimerkki ovi-magneettikytkimen määrittelyistä.

### Ovi-magneettikytkimet:

TUTA-MC10 ovi- ja ikkuna magneettianturissa voidaan määritellä laitteen ID-numero (oletusarvo ID=0, ei jumppereita) lisäämällä jumppereita jumpperipakkaan. Käytössä on osoitekentät A0...A7 ja jokaisessa osoitekentässä on kaksi vaihtoehtoa (high/low). Liiketunnistimet ja muut anturit toimivat samalla periaatteella.



**Sireeni:** TUTA-BL-58 on langaton hälytys-sireeni, joka kytketään 1-2m etäisyydelle TUTA-B2 keskusyksiköstä. Sireeniä ei tarvitse erikseen ohjelmoida, sireeni aktivoituu automaattisesti hälytystilan mukaan. Testaa sireenin toiminta varmistaaksesi, että laite on riittävän lähellä keskusyksikköä!

## Liite C: Declaration of Conformity



Notified Body Directive 99/5/EC  
 Notified Body EMC Directive 2004/108/EC  
 RFCAB under the Japan-EC MRA  
 FCB under the Canada-EC MRA  
 TCB under the USA-EC MRA

EC Identification No. 0678



Recognized by the German Regulator  
 to act as a Notified Body in accordance with the  
 R&TTE Directive 1999/5/EC of 9. March 1999

BNetzA-bS-02/51-54

### R&TTE STATEMENT OF OPINION

Registration No. G108631B

Certificate Holder XIAMEN YOUTHNET CO., LTD.  
 1001 unit, No. 56, Guanri Road, Software park II  
 Xiamen, Fujian  
 P. R. China

Product Designation GSM Remote camera: TUTA-B2  
 Frequency Range: GSM900 / DCS1800  
 433 MHz (Receiver only)  
 Transmit Power: 2 W (GSM), 1 W (DCS)  
 Power Adapter: SAP-18W01-06 05511 EU

Product Description GSM Remote Camera

Manufacturer XIAMEN YOUTHNET CO., LTD.  
 1001 unit, No. 56, Guanri Road, Software park II  
 Xiamen, Fujian  
 P. R. China

Essential Requirement	Applied Specifications / Standards	Documentary Evidence	Result
Art. 3.1(a) Health	Not assessed	-	-
Art. 3.1(a) Safety	EN 60950-1+A11	Test Report HST201103-0933-CE-S Test Report HST201105-1428-CE-S	conform
Art. 3.1(b) EMC	EN 301 489-1/-7	Test Report HST201103-0933-CE-E	conform
Art. 3.2 Radio	EN 301 511, EN 300 220-1/-2	Test Report HST201104-0933-CE-R	conform

The product shall be marked with the CE conformity marking  
 and our Notified Body number as shown on the right.

**CE 0678**

The scope of evaluation relates to the submitted documents only.

This Statement of Opinion is issued in accordance with Annex IV of the R&TTE Directive 1999/5/EC  
 of 9<sup>th</sup> March, 1999 and is only valid in conjunction with the attached Annex.

Unterleinleiter,  
 2011-05-11

  
 Christoph Schmidt  
 Notified Body

