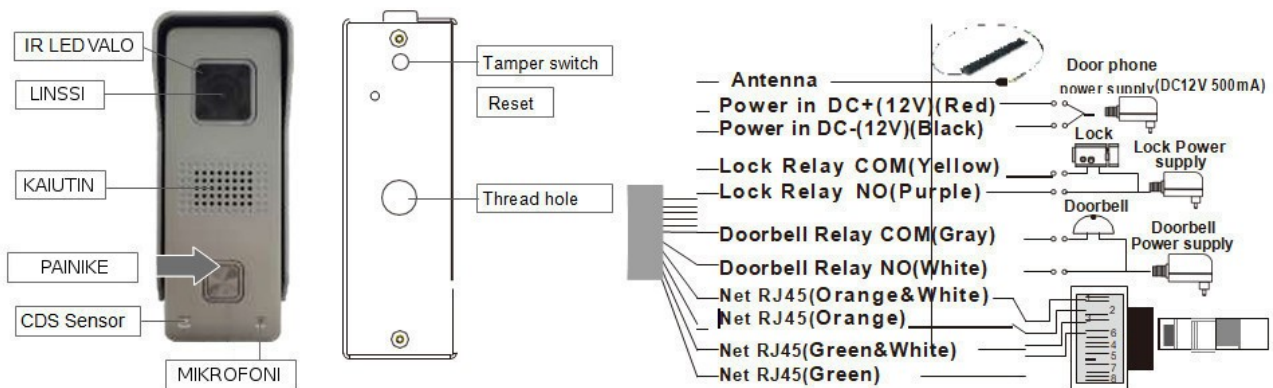


**VAROITUS:** Ennen laitteen käyttöönottoa varmista alla mainitus käyttöympäristöön liittyvät vaatimukset. Niiden noudattamatta jättäminen aiheuttaa laitteen toimintaan häiriöitä!

LAITTEEN VAATIMUS	EI TUETTU TOIMINTA	RATKAISU
3G/4G signal $\geq 75\%$	3G/4G signal $\leq 50\%$ , Hidas toiminta, ei videota.	1.) Kytke laite useampaan puhelimeen (max. 5) jolloin mahdollisuus edes yhden puhelimen parempaan GSM yhteyteen on parempi. 2.) Suositus on käyttää WIFI yhteyttä jos GSM yhteys on huono
2.4GHz WiFi	5GHz WiFi. Ei yhteyttä	Vaihda käyttösi 2.4GHz WiFi.
Lähetysnopeus $\geq 512\text{KBit/s}$	$< 512\text{KBit/s}$ tai liian useita laitteita samassa verkossa Hidas toiminta, ei videota.	1.) Vähennä tietokoneiden ja laitteiden määrää, jotka samassa verkossa. 2.) Vaihda nopeamman lähetysnopeuden mahdollistavaan verkkoon/operaattoriin.

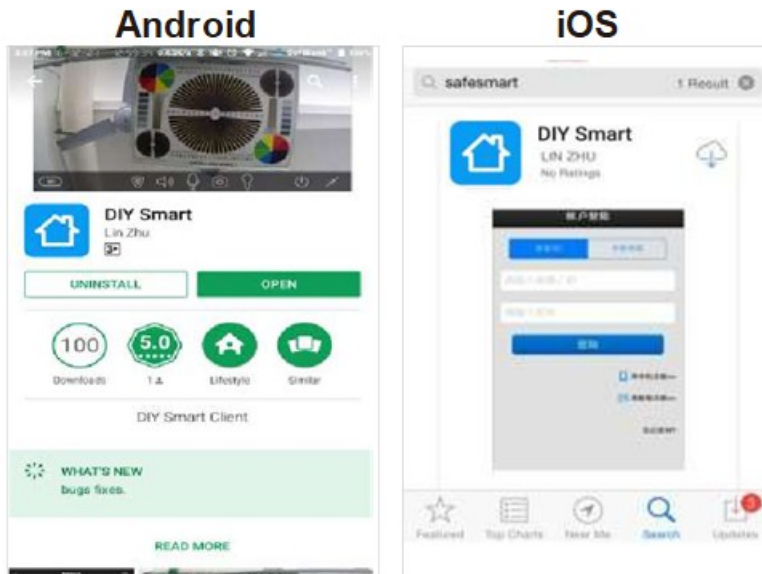
## 1. Laitteen tiedot

Gainwise TH-601W on vandaalikestävä alumiinikoteloitu WiFi-tekniikalla toimiva video-ovipuhelin / ovikello. Sääsuojatun ovipuhelimen kamera on varustettu tarkalla 720P HD-kameralla, jossa on laajakuva optiikka, IR-yövalaisu sekä liiketunnistus. Ovipuhelimessa on 8GB muisti videotallenteille sekä 2x releohjausta vanhalle ovikellolle ja sähkölukolle.



## 2. Ohjelman asennus älypuhelimeen

Lataa ohjelma 'DIY Smart' Googlen Play kaupasta tai Applen App Storesta ja asenna puhelimeesi

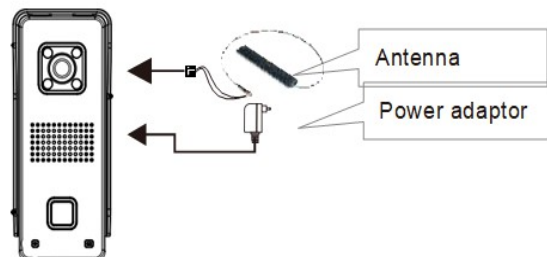


Muista sallia ohjelmalle riittävät oikeudet, jotta saat puhelimeesi hälytyksen (Notification) ovikellolta tarvittaessa.

## 3. Laitteen kytkeminen

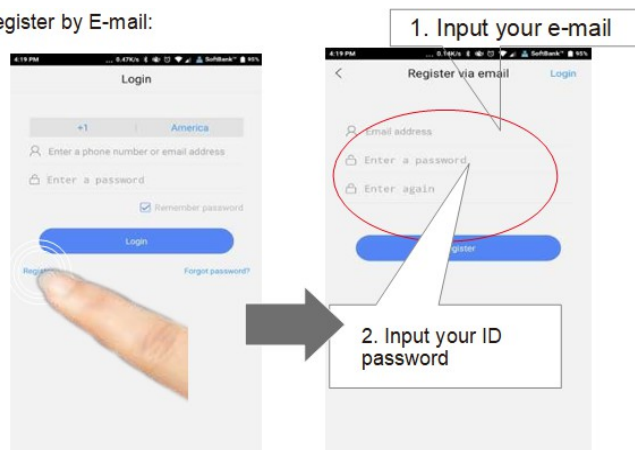
Kytke laitteeseen muistikortti ja antenni. Kytke virtalähde. Laitteen käynnistyminen kestää noin 30 sekuntia.

Mikäli kytket laitteeseen ethernet kaapelin niin et voi asettaa QR-äänikoodilla laitetta WLAN verkkoon.



Liitä puhelimesi WLAN verkkoon ja käynnistä asentamasi DIY Smart appsi. Rekisteröi itsellesi tunnukset

Register by E-mail:



**HUOM!**

Jos samaa tunnusta käyttää 2x puhelinta samanaikaisesti niin vain toinen hälyttää ovikellon painalluksesta. Jos ovikellon hälytys on tarvetta saada kahteen puhelimeen niin rekisteröi molemmille oma tunnus appsin kautta. Ovikello toimii ainoastaan 2.4GHz WLAN verkossa.

Aseta ovikellon WLAN verkkoyhteys

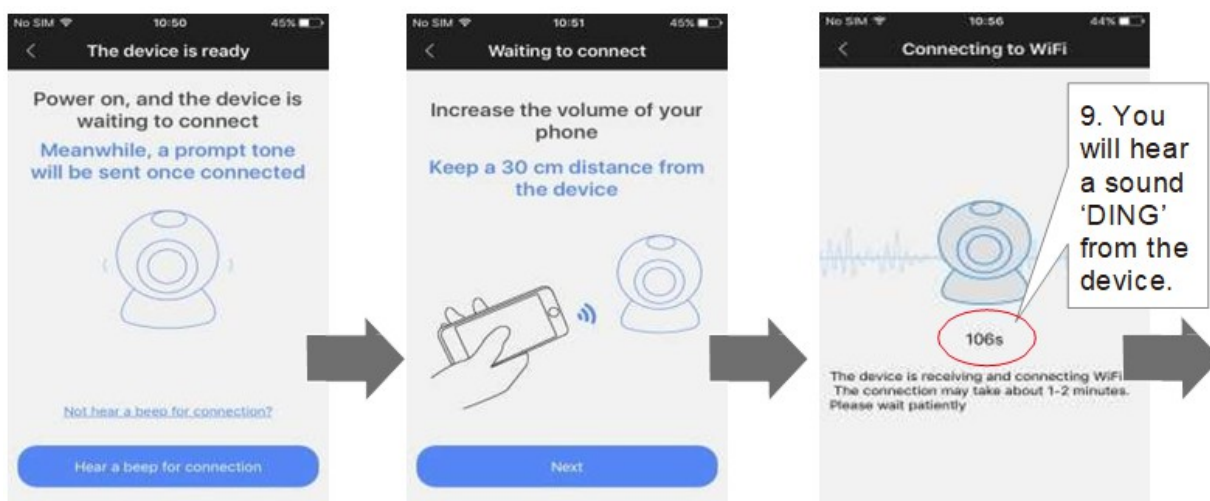


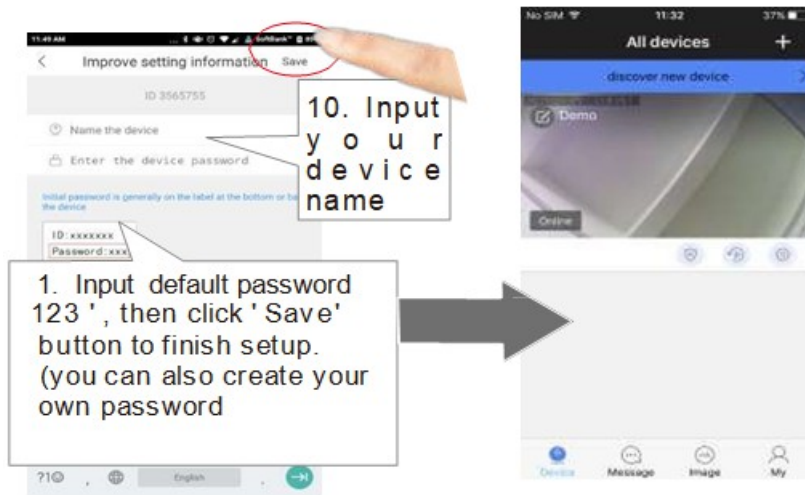
Ovikello ilmoittaa äänimerkillä 'Di,Di,Di,Di...' ollessaan valmis skannaamaan WLAN QR koodin

**HUOM!**

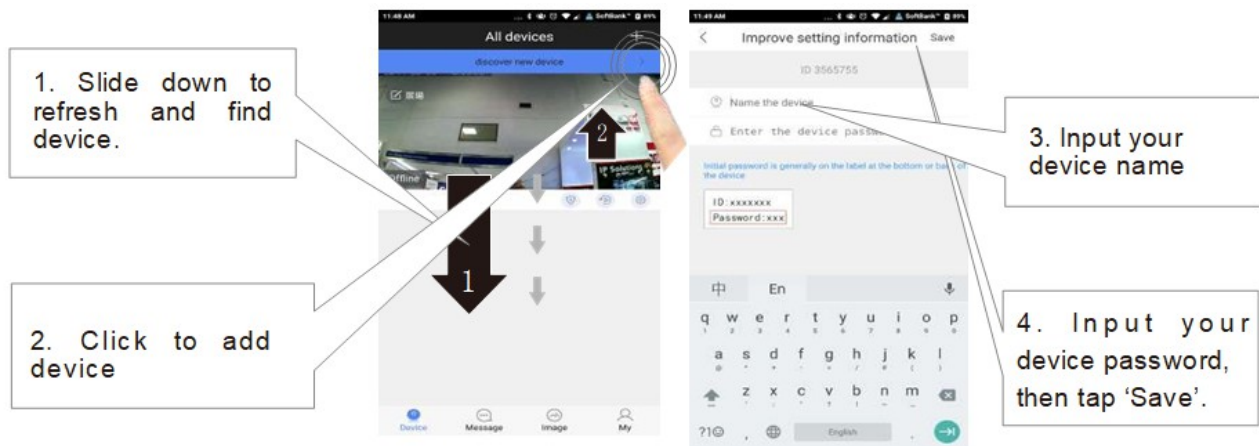
Jos 'Di,Di,Di,Di...' äänimerkkiä ei kuulu niin ovikellon QR äänikoodin skannausta on jo käytetty aiemmin ja koodin skannaus uudestaan vaatii laitteen resetoinnin. Laitte resetoidaan painamalla Reset nappia yli 5 sec. Tai kunnes kuulet äänimerkin 'DING' ja voit skannata QR koodin 'Di,Di,Di,Di...' äänimerkin jälkeen.

Lisää puhelimen äänenvoimakkuutta riittävästi, siirrä puhelin ovikellon lähelle ja paina Next näppäintä.



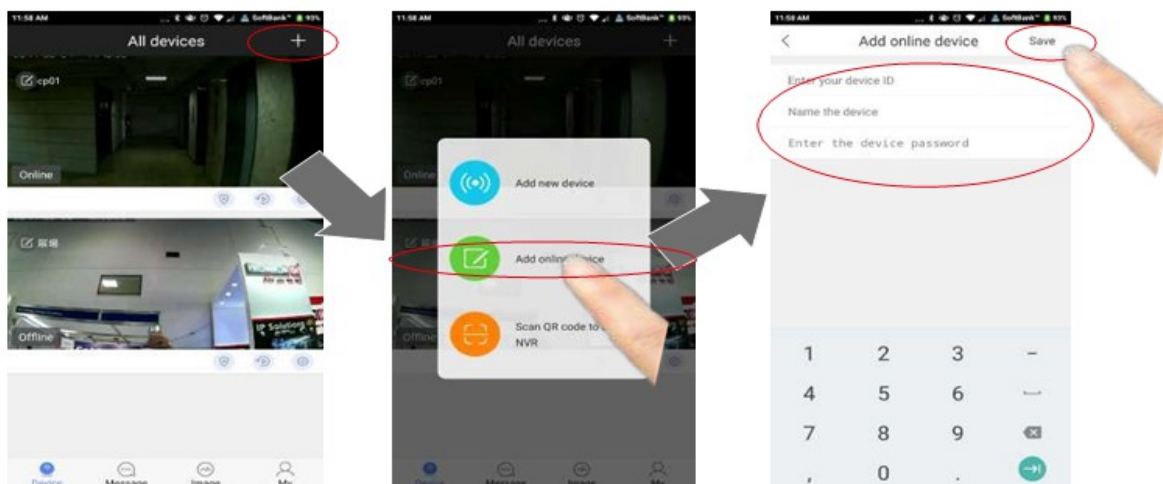


Lisää ovikello hakemalla Device list näkymästä ja valitse laite.



## 4. Laitteen lisääminen seuraaviin puhelimiin

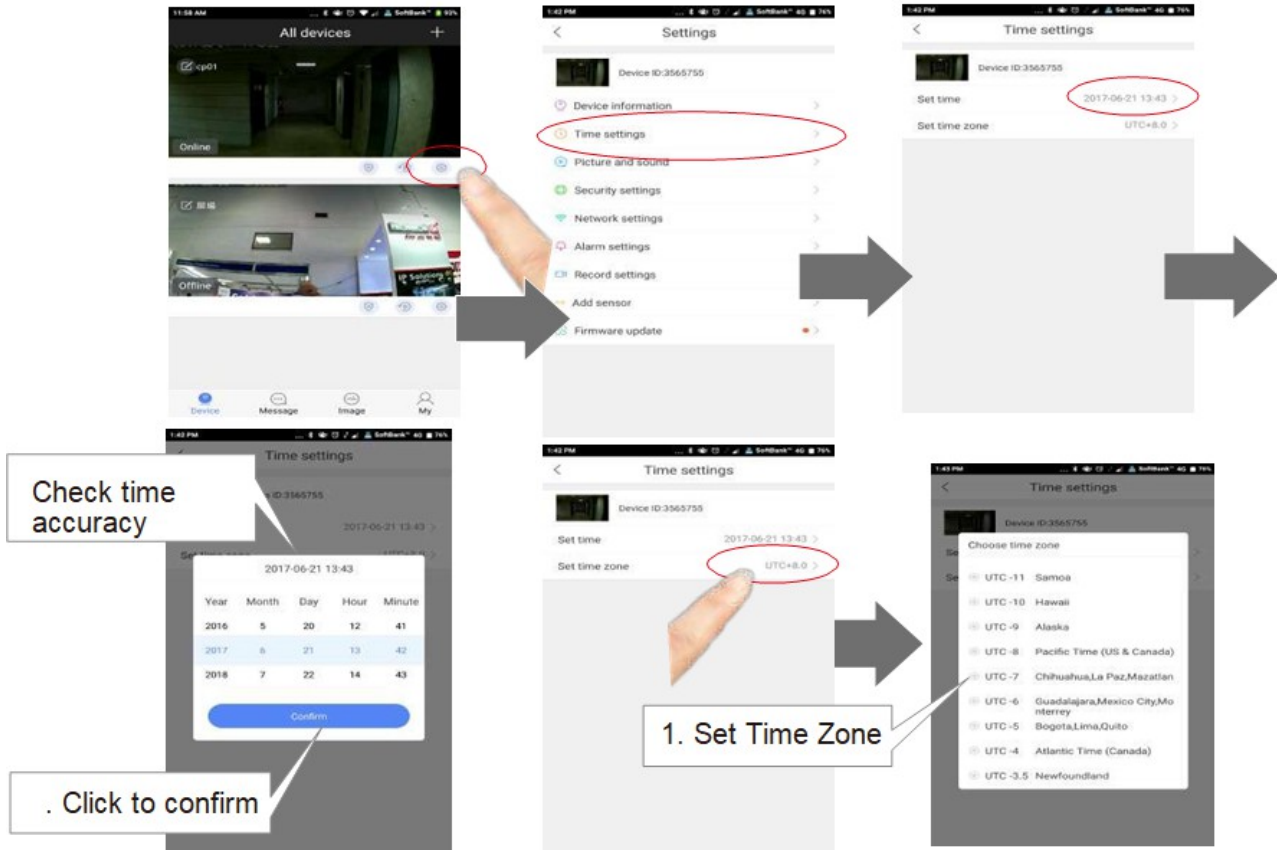
Käynnistä sovellus puhelimesi, paina + ja lisää laite kuvasarjan mukaisesti





## 5. Päivämäärä ja kellonaika

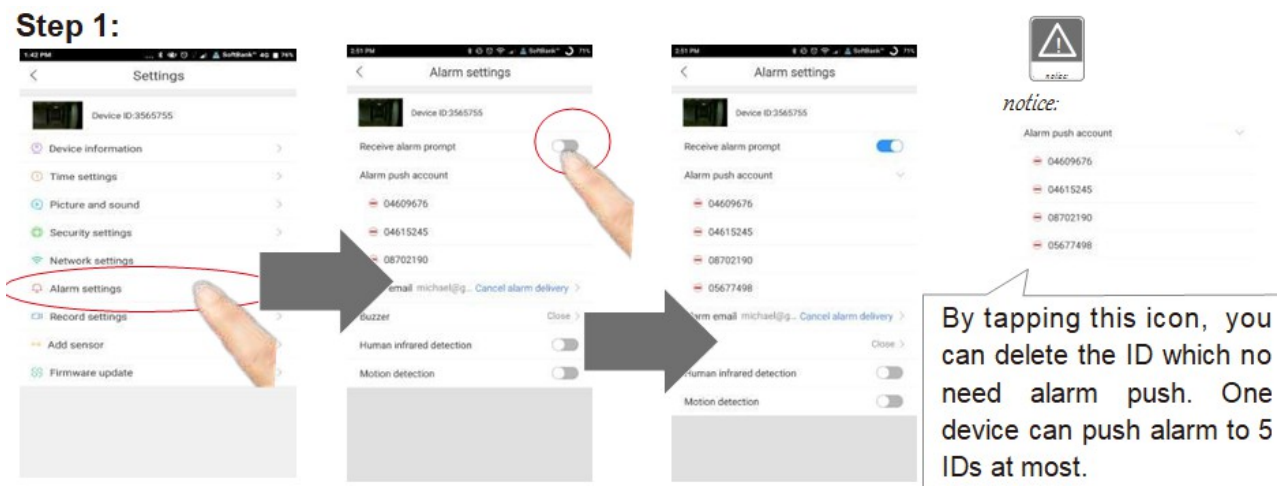
Sovelluksesta 'Device List-Device Setting-Time Setting' ja valitse aikavyöhyke.



Suomen aikavyöhyke on UTC+3.0 (kesäaika) ja UTC+2.0 (talviaika)

## 6. Hälytysten vastaanotto

Vastaanottaaksesi puhelimella hälytykset on 'Alarm Push' asetus määriteltävä käyttöön

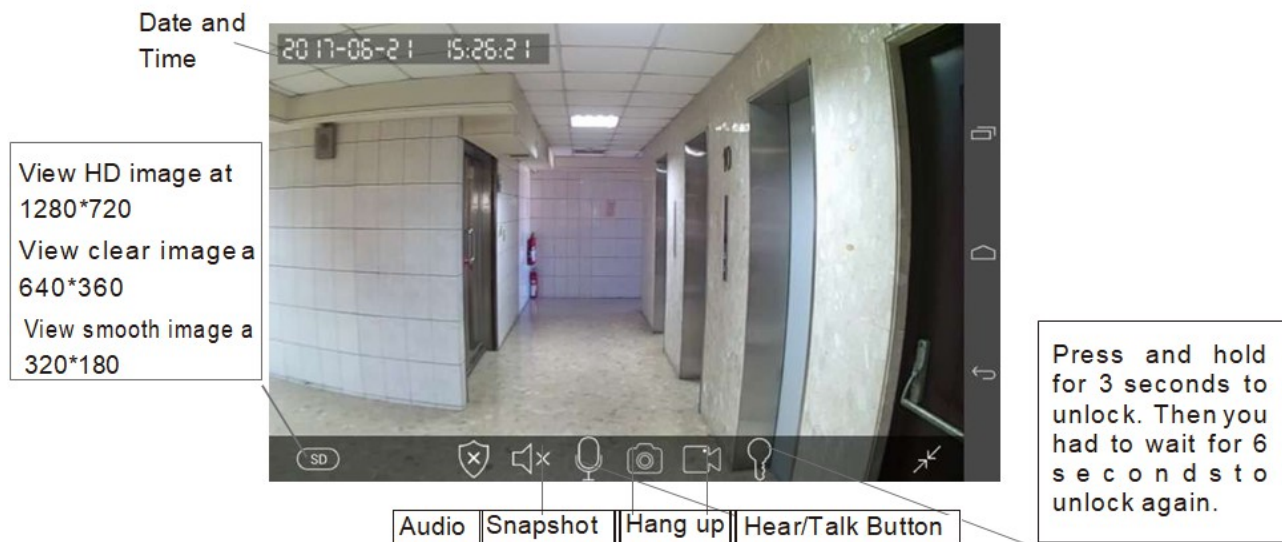


**Step 2:**

Ovikellon nappia painettaessa laite lähettää hälytyksen, josta ilmoitetaan puhelimen näytöllä. Android puhelimesta paina 'check to view' ja iPhoneissa liukukytkein 'view'

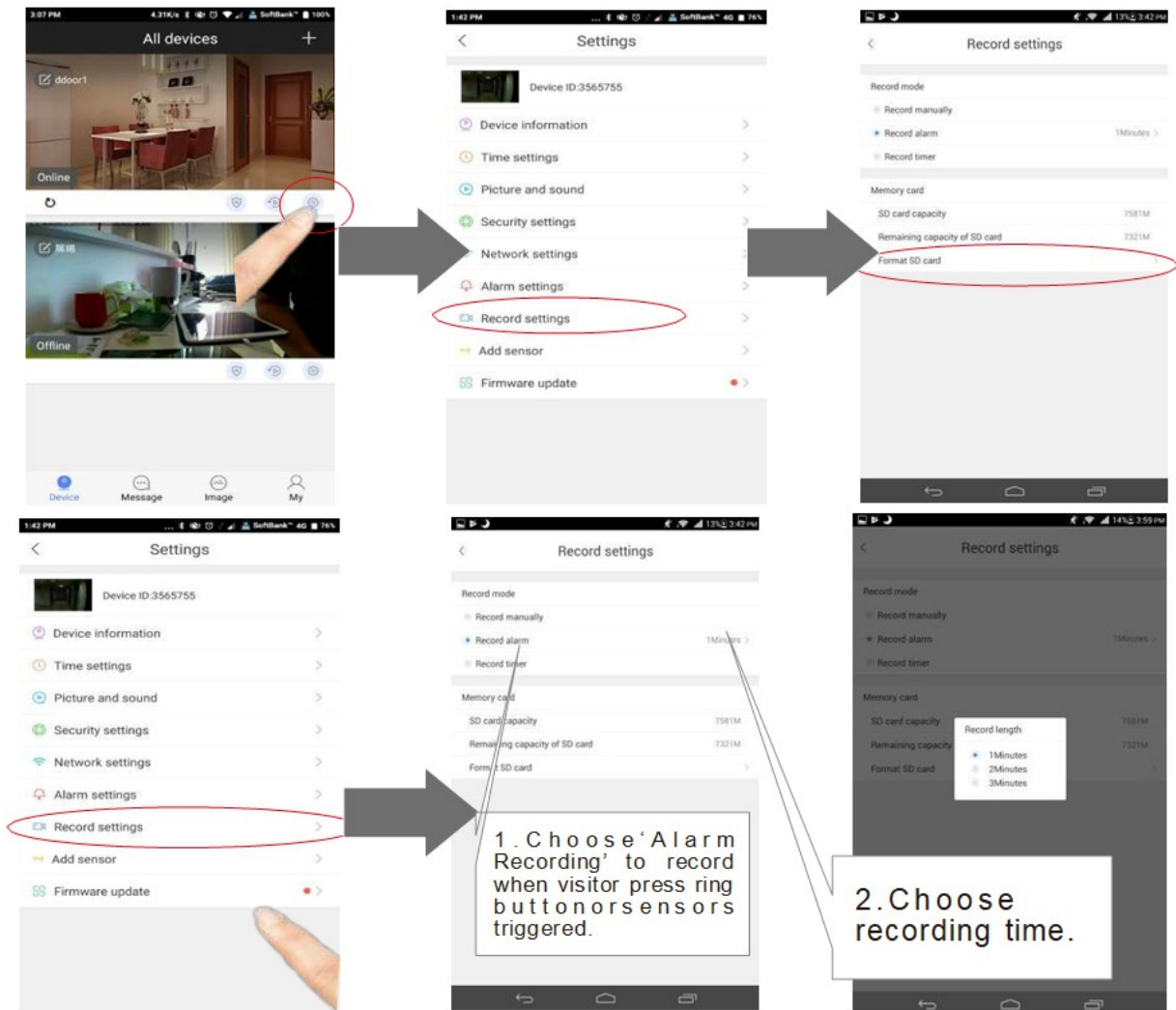
**HUOM!**

Ohjelma on pidettävä puhelimesta taustalla päällä, jos määrittelet ohjelman automaattisesti suljettavaksi niin et saa hälytystä laitteelta.

**7. Kameran käyttöliittymä**

## 8. Videon tallennus ja toisto

Valitse 'Device list-Device Setting-Record setting' ja 'Format SD Card' (Laitteessa on vakiona 8GB SD Card asennettuna).



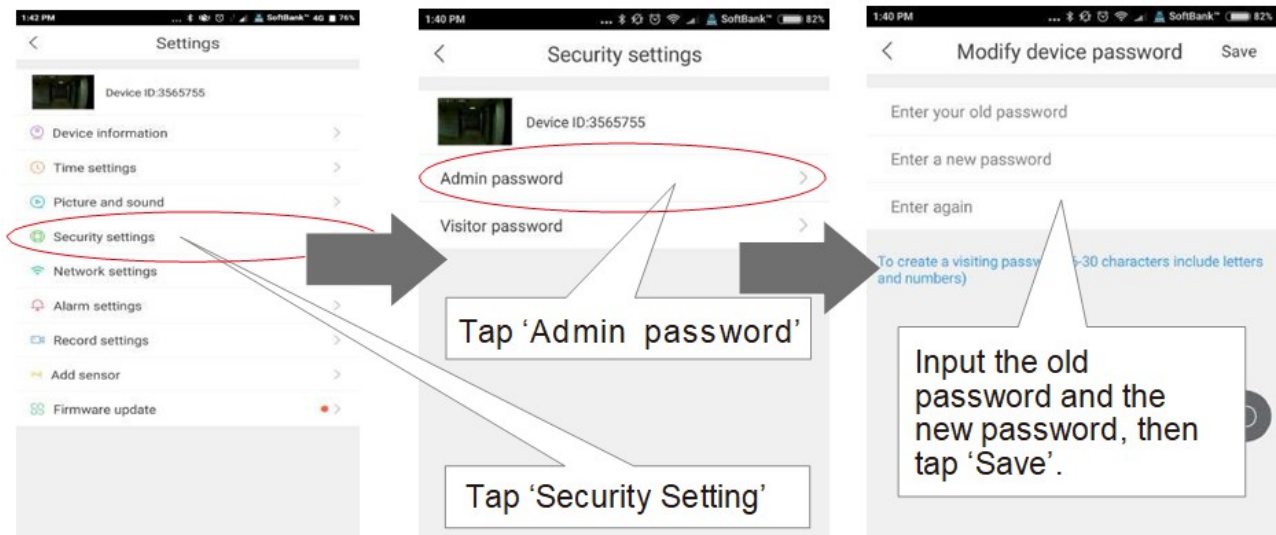
Valitse 'Device list-Device Setting-Record setting' tallennuksen tyyppi 'Record type' ja tallennusaika 'Record time'.

Tallenteen toisto 'Device list-Device-Playback' ja valitse toistettava tallenne.



## 9. Salasanan vaihto

'Device list-Setting-Security settings' ja valitse 'Admin password' vaihtaaksesi laitteen salasanaa



## 10. Tehdasasetusten palautus

